



# 2022

## RAPPORT DE GESTION



HÔPITAL  
INTERCANTONAL  
DE LA BROYE

## Sommaire

Message du président du Conseil d'établissement	3
Message du directeur général	4
Direction médicale	5
Direction des soins	6
Direction logistique	9
Communication	10
Conseil d'Établissement et direction de l'HIB	11
Médecins cadres de l'HIB	12
Médecins agréés et consultants de l'HIB	17
Direction des ressources humaines	20
Message du directeur des finances	21
Chiffres clés	22
Compte de résultat et bilan	23



En 2022, sous l'impulsion du Dr Fueter, le service de chirurgie a innové et amélioré le confort des patient-e-s avec la mise en place de dispositifs d'hypnose médicale par réalité virtuelle. Cela permet un meilleur suivi au cours de la période périopératoire ainsi qu'un complément à une anesthésie lors d'une intervention.

Toutes les photos de ce rapport ont été réalisées à l'HIB.  
Nous remercions tous les collaborateurs pour leur aimable participation.  
Photos : © Christian Aebi / HIB  
Graphisme : recto verso, Gletterens



HÔPITAL  
INTERCANTONAL  
DE LA BROYE

Site de Payerne  
Case postale 192  
1530 Payerne  
Site d'Estavayer-le-Lac  
Case postale 760  
1470 Estavayer-le-Lac  
[www.hopital-broye.ch](http://www.hopital-broye.ch)



Stephan Hänsenberger,  
président du Conseil  
d'établissement

## Message du président du Conseil d'établissement

Pour rénover le site d'Estavayer-le-Lac et envisager la construction d'une extension de l'hôpital, à Payerne, les cantons nous demandent d'avoir un résultat économique équilibré.

Cet équilibre a été atteint en 2022 avec des comptes bénéficiaires, cela n'était plus arrivé à l'HIB depuis 2015.

Un moment très marquant en 2022, a été l'acceptation par les cantons de notre Projet d'établissement. C'est un signal fort des instances cantonales qui reconnaissent les sites d'Estavayer-le-Lac et de Payerne comme faisant pleinement partie du système de santé fribourgeois et vaudois.

Nous en avons également terminé avec la crise COVID 19. Mais nous sommes pleinement conscients que la situation auprès de nos patient-e-s est devenue plus difficile que jamais. Le manque de personnel, l'absentéisme pour cause de maladie et des recrutements de plus en plus compliqués sont des indicateurs clairs que notre système de santé souffre, nos infirmières et infirmiers en particulier. Je remercie très sincèrement toutes nos collaboratrices et collaborateurs pour leur investissement personnel au quotidien. Si l'HIB peut réaliser ses projets de construction et de rénovation, c'est grâce à vous toutes et tous. La Broye a besoin de cet hôpital, dont la mission est parfaitement adaptée à notre population.

La fête du personnel organisée en été m'a fait le plus grand plaisir, car j'ai vu que notre entreprise vit, sait s'amuser mais sait également relever des défis. Confiant d'être à vos côtés, je tâcherai de conduire le Conseil d'établissement et nos sites vers un futur avec des conditions de travail vivables et une reconnaissance claire et visible pour votre travail au bénéfice de nos patient-e-s.

Dans un courrier signé des Conseillers d'Etat Rebecca Ruiz (VD) et Philippe Demierre (FR), les deux cantons valident formellement la stratégie LINEA de l'HIB, la rénovation du site d'Estavayer-le-Lac et la construction du site de Payerne – nous avançons, la pérennité de l'HIB est assurée.

Je compte sur vous tous pour aider l'HIB à pallier au manque de diverses ressources. Nous devons inventer, prioriser, rassurer et modifier beaucoup d'habitudes au profit de la bonne marche de notre hôpital. Allons-y!

Stephan Hänsenberger

L'HIB emploie plus de 820 collaborateurs-trice-s. Deux fois par année, des volées de 25 jeunes médecins (ici en blouse blanche) viennent renforcer un corps médical aguerri comptant plus de 40 médecins cadres et médecin chef-f-es.





Rodolphe Rouillon,  
directeur général

## Message du directeur général

L'année dernière a été une période de transitions et de réalisations remarquables pour notre établissement. Grâce au dévouement de chacune et chacun, associé à un travail acharné, nous avons pu atteindre un bénéfice de 1,3 millions de francs.

Ce résultat est le fruit des efforts continus et de l'engagement envers la mission de fournir des soins de santé de qualité à nos patient-e-s.

Voici quelques points saillants qui ont marqué l'année 2022 :

**Excellente qualité des soins :** les équipes médico-soignantes ont maintenu les normes les plus élevées en matière de prestations de soins. Grâce à cette expertise et à cette compassion, nous avons pu offrir des prestations de soins qualitatives aux patient-e-s en veillant à leur bien-être et à leur rétablissement.

**Augmentation de l'efficacité opérationnelle :** nous avons mis en œuvre plusieurs initiatives visant à améliorer l'efficacité de nos opérations hospitalières. Grâce aux collaborations et aux adaptations aux changements, nous avons réussi à optimiser nos processus internes, à réduire les délais et à améliorer l'expérience globale des patient-e-s.

**Engagement envers la formation et le développement :** nous avons continué à investir dans le développement professionnel de notre personnel. Des programmes de formation et de perfectionnement ont été mis en place pour permettre de rester à jour avec les dernières avancées médicales et de renforcer ainsi les compétences. La participation active à ces initiatives a été essentielle pour maintenir notre excellence clinique.

**Collaboration interdisciplinaire :** l'Hôpital Intercantonal de la Broye est fier de promouvoir une culture de collaboration et de travail d'équipe. Grâce à cet esprit de collaboration, nous avons pu établir des partenariats fructueux entre les différentes disciplines médicales et les autres entités, ce qui a amélioré les résultats des soins et renforcé notre réputation en tant qu'institution de santé.

**Engagement envers la communauté et la santé publique :** nous avons poursuivi notre engagement envers la communauté en participant à des initiatives de sensibilisation à la santé et en organisant des campagnes de dépistage et de prévention des maladies. Cet engagement en faveur de notre communauté témoigne de notre volonté d'améliorer la santé de ceux qui nous entourent.

**Engagement envers la qualité et la sécurité :** alors que nous franchissons des étapes importantes, nous réaffirmons notre engagement envers l'excellence continue. Nous continuerons à investir dans les technologies de pointe, à améliorer nos processus et à renforcer nos partenariats pour garantir que nos patient-e-s bénéficient des meilleurs soins possibles. Ce rôle essentiel dans cette quête d'excellence est grandement apprécié et nous sommes convaincus qu'ensemble, nous atteindrons de nouveaux sommets.

**Infrastructure et transfert des biens :** nous sommes ravis d'annoncer que le processus de transfert des biens est presque finalisé. Ce projet complexe a été mené avec succès grâce à la coordination et à l'engagement de toutes les parties concernées, y compris les autorités et les membres de l'hôpital. Grâce à ces efforts collectifs, nous allons réussir à transférer les infrastructures de Payerne et d'Estavayer-le-Lac de manière efficace et sécurisée vers notre nouvel emplacement, ce qui nous permettra de mieux répondre aux besoins de nos patient-e-s.

**Reconnaissance de la population :** nous sommes extrêmement reconnaissants envers la communauté pour son soutien continu et sa confiance envers l'Hôpital Intercantonal de la Broye. Cette reconnaissance se manifeste par les retours positifs des patient-e-s et les témoignages de gratitude. Nous sommes honorés de pouvoir servir la population et nous engageons à continuer à fournir des soins de qualité.

Dans le cadre de ce rapport d'activité annuelle, il est important de souligner la validation du projet stratégique « Linea ». Ce projet a été élaboré avec soin et a bénéficié d'une collaboration étroite entre la direction, les équipes médicales, soignantes et médico techniques et thérapeutiques, les différents départements de l'hôpital ainsi que les autorités. Le projet stratégique vise à moderniser et à optimiser notre infrastructure afin de répondre aux besoins actuels et futurs de nos patient-e-s, tout en améliorant l'efficacité de l'HIB.

Ensemble, nous continuerons à relever de nouveaux défis et à poursuivre notre mission de fournir des soins de santé de qualité. Nous sommes convaincus que, grâce au professionnalisme de toutes et de tous, l'HIB à toute sa place dans la région de la Broye.



Dr Thierry Epstein,  
directeur médical

## Direction médicale

A bien des égards, l'année 2022 aura été charnière pour l'HIB et le corps médical en particulier. Nous avons tourné le dos à la pandémie et nous nous sommes projetés dans le futur avec la rédaction d'un ambitieux Projet d'établissement qui fixe les grandes orientations médicales de l'HIB.

En 2022, nous avons consolidé le présent en faisant montre d'innovation, de volonté et en renforçant nos effectifs. Nous avons également mis sous toit une nouvelle Convention Collective de Travail pour nos médecins chef-fe-s CCT-MC (entrée en vigueur le 1<sup>er</sup> janvier 2023). Une consultation spécialisée des plaies complexes et du pied diabétique a été organisée par le Dr Eudier, spécialiste de ce type de prise en charge. Depuis janvier 2022, une consultation mémoire et une consultation en neuropsychologie sont proposées sur le site d'Estavayer-le-Lac. Les activités hospitalières en médecine et aux soins intensifs ont augmenté de façon soutenue et régulière, notamment en lien avec la fin de la pandémie COVID-19 (1<sup>er</sup> semestre). Parallèlement, le nombre de patient-e-s en lit C (attente de placement en EMS) a lui aussi augmenté significativement.

Du côté du bloc opératoire, l'année chirurgicale a été intense (+ de 3500 interventions) avec plus de 730 cas opérés en chirurgie digestive ainsi que 130 cas en urologie. Nous avons innové et amélioré le confort des patient-e-s avec la mise en place de dispositifs d'hypnose médicale par réalité virtuelle permettant un meilleur suivi au cours de la période périopératoire ainsi qu'un complément à une anesthésie lors d'une intervention.

Nous avons également développé l'analgésie multimodale per et postopératoire grâce à l'intermédiaire de blocs nerveux pour les interventions orthopédiques, viscérales et obstétricale. Ce système permet d'épargner l'injection de certains opiacés notamment lors d'opérations de chirurgie bariatrique et colique. Le rétablissement et la récupération des patient-e-s sont dès lors plus précoces. Il est également à relever que cela constitue un confort accru au niveau de l'antalgie aiguë postopératoire.

La qualité de prise en charge et la sécurité des patient-e-s opérés à l'HIB ont été améliorées, à l'initiative du Dr Fueter, avec l'intégration d'une procédure de contrôle des consentements chirurgicaux. Enfin, en anesthésie, relevons le départ du Dr Daniel Freymond, personnalité marquante de l'HIB et l'arrivée de la Dre Mélanie Pythoud-Brugger, ancienne cheffe de clinique du CHUV qui est au bénéfice d'une formation complète dans tous les domaines opératoires présents à l'HIB.

Au registre des partenariats, un projet de collaboration avec l'HFR a été développé pour la cardiologie avec une entrée en vigueur début 2023. La collaboration avec la néonatalogie du CHUV (médecin chef de pédiatrie travaillant à temps partiel en néonatalogie) a été renforcée, de même que la collaboration en réseau Romand pour la gestion de l'épidémie de VRS (Virus Respiratoire Syncytial).

Enfin, en pédiatrie, relevons l'ouverture d'une consultation à Estavayer-Le-Lac à 80%, l'introduction du High-Flow pour la néonatalogie et la pédiatrie, ainsi que la décoration de la consultation ambulatoire et des box pédiatriques des urgences du site de Payerne.

La Direction médicale tient à remercier chaleureusement le corps médical et l'ensemble des soignant-e-s pour leur engagement au service de l'établissement durant cette année intense.

Dr Thierry Epstein





Patrick Goller,  
directeur des soins

## Direction des soins

Une année qui s'achève avec en queue de comète le COVID19. Une année avec des hauts et des bas, riche en événements et en leçons apprises. La période post-pandémie a laissé passablement de séquelles au sein des équipes soignantes, très fatiguées et éprouvées par cette crise. Cela a notamment eu des effets sur les taux de rotation et d'absence du personnel.

Que soient une nouvelle fois remercié-e-s chaleureusement toutes les collaboratrices et collaborateurs de la Direction des soins pour leur investissement, leur engagement et leur professionnalisme durant toute l'année écoulée. Même si les conditions sont parfois difficiles, il y a toujours des opportunités et des possibilités de nous dépasser et de développer nos pratiques.

Ainsi, les équipes soignantes, médico-techniques et thérapeutiques sont restées mobilisées pour améliorer la qualité des prises en charge, à travers différents projets. Dès le second semestre, l'HIB, sous l'égide de ses directions des soins et médicale, a rejoint le collectif « Transmissions, communication et travail d'équipe » de la Fédération des Hôpitaux Vaudois, l'objectif principal étant l'amélioration de la fiabilité des transmissions orales pluridisciplinaires. L'adhésion à cette démarche a demandé passablement de travaux préparatoires, pour lesquels les équipes ont répondu présentes. Le collectif est déployé depuis septembre 2022 jusqu'en avril 2024. Des audits internes trimestriels permettent d'évaluer l'amélioration des pratiques. Les premiers résultats de l'institution sont très encourageants.

Un second projet a vu le jour dans le service de chirurgie, sous l'impulsion de son médecin-chef. Des lunettes de réalité virtuelle sont proposées aux patient-e-s afin d'améliorer leur expérience préopératoire.

Dans le cadre de la réadaptation (lits B), un nouveau système de tarification (ST-REHA) est entré en vigueur au 1<sup>er</sup> janvier 2022. Cette mise en œuvre a, elle aussi, été conditionnée par d'importants travaux préparatoires, notamment avec l'ensemble des responsables médico-techniques (physiothérapie, ergothérapie et diététique). ST-REHA a demandé une réorganisation au sein des services médico-soignants, afin de répondre aux exigences de temps de thérapie en fonction du type de réadaptation.

Dans une volonté de contribuer à une prise en charge intégrée dans le parcours de santé des patient-e-s, l'HIB a saisi les opportunités d'aller à la rencontre de sa population hors de ses murs. C'est ainsi que dans le cadre de journées mondiales en lien avec le diabète et l'ergothérapie, les infirmières en diabétologie et l'équipe d'ergothérapie se sont rendues dans les centres commerciaux de la région afin de proposer des mesures de prévention et de promotion de santé.

Dans sa mission de formation des futurs professionnels, l'HIB a intensifié ses partenariats avec les instituts de formation initiale, postgrade et universitaire. Cette année, un accent particulier a été mis sur la collaboration avec l'IUFRS, notamment en ouvrant des stages de pratique infirmière avancée (de niveau master) pour les filières infirmières cliniciennes spécialisées (ICLS) et infirmières praticiennes spécialisées (IPS).

Que chaque collaboratrice et collaborateur de la direction des soins puisse trouver, en ces quelques lignes, toute ma gratitude et mes chaleureux remerciements pour l'excellent travail accompli tout au long de l'année 2022.



## PHYSIOTHÉRAPIE

Le service de physiothérapie a sur l'exercice 2022 dépassé les 40 000 consultations (+7,5%) ambulatoires et stationnaires confondues. Ceci en partie grâce à la reprise des groupes de réhabilitation pulmonaire intensif et de maintenance, à l'augmentation du nombre de groupes d'activité physique au sein du CeMCO et à l'introduction de cours dispensés pour la Ligue Fribourgeoise contre le rhumatisme.

2022 a également été marquée par l'arrivée de Pres Thera en réadaptation, entraînant un minimum de minutes de thérapies à fournir par type de cas pour répondre aux exigences des assurances. Ce système implique la mise en place de nouvelles pratiques administratives afin de pouvoir répertorier finement les temps de thérapies par patient-e. Cela nous a conduits à implanter la planification stationnaire. Un planning hebdomadaire est désormais distribué aux patient-e-s du CTR afin d'harmoniser, fluidifier leurs divers rendez-vous et de les rendre «acteurs» de leur prise en charge au travers d'une vision globale. La répartition des effectifs a ainsi été remaniée afin de répondre adéquatement à cette demande.

Le piquet 24 / 24 a pris fin en mars 2022, suite à la baisse des besoins liés au Covid-19.



Un système de formation interne au service a repris place, ce qui permet un accroissement des compétences, une synergie positive et, de fait, une satisfaction des 24 collaboratrices et collaborateurs.

## ERGOTHÉRAPIE

L'année 2022 a été intense pour les dix collaboratrices du service d'ergothérapie dont l'activité a augmenté globalement de 18% par rapport à 2021. La Polyclinique de l'HIB à Moudon a pu proposer des prestations d'ergothérapie toute l'année faisant progresser cette activité de + 26% par rapport à 2021. Enfin, l'année 2022 a été marquée par la nomination, en juin, d'une nouvelle responsable de service en la personne de Mme Christelle Brun.

## LABORATOIRE

2022 année de transition, à la suite de plusieurs mois de pandémie, le laboratoire a poursuivi son développement d'activités.

L'équipe a accompagné et participé activement à la réussite des nouveaux challenges. Des référents métier sont entrés en fonction afin d'apporter un soutien et une expertise à la gouvernance du laboratoire.

Ceci nous a permis de développer une réflexion sur la gestion future du laboratoire et la mise en place d'une équipe d'encadrement élargie, en impliquant d'avantage les collaborateurs.

Avec une activité en légère augmentation depuis 2019, le laboratoire affiche un total de **1261985** analyses pour **103531** demandes. Avec une répartition quasi égale entre le nombre de demandes ambulatoires et stationnaires.

**1261985**  
analyses



## RADIOLOGIE

L'activité du service de radiologie a été stable avec une légère tendance à la hausse qui a permis d'effectuer plus de 46 000 examens durant l'année 2022. La demande et les besoins de la population broyarde sont importants et malgré sa capacité et ses équipements qui en font le plus grand centre radiologique régional, il faut compter près de deux semaines d'attente pour effectuer une échographie ou une IRM à l'HIB. Ce délai sera notablement raccourci, dès le printemps 2023, avec l'installation d'une nouvelle IRM.

Du côté des effectifs, l'année 2022 a été marquée par la nomination d'une nouvelle cheffe de service en la personne de la Dre Katharina Henkel, en remplacement du Dr Bryan O'Callaghan. Le Dr Giorgio Carlino, médecin-chef, a rejoint l'équipe en janvier et la Dre Cathy Monabang (CdC) en novembre.

Le service a également pu bénéficier de l'achat d'un nouvel appareil échographique et a fait l'acquisition d'un nouveau mammographe. Cet appareil de dernière génération offre la possibilité d'effectuer des **tomo-synthèses** (images en coupes). L'offre de soins pour nos patientes est élargie en réalisant des **biopsies sous stéréotaxie**, examens que nous devons adresser, jusqu'ici, dans d'autres centres d'imagerie. Enfin, les remplacements par les médecins radiologues de Payerne, continuent dans le service de radiologie de l'Hôpital de Château-d'Œx.

Octobre 2022 : installation d'un nouveau mammographe de dernière génération.



## NUTRITION

La demande ambulatoire a été particulièrement forte en 2022, l'équipe a effectué 2579 consultations et dispensé 96 cours thérapeutiques dans le cadre du CEMCO (Centre métabolique). Au cours de l'année, le groupe de travail ambulatoire a réalisé une documentation éducative « Astuces pour bien manger » particulièrement appréciée des patient-e-s pour ses idées et conseils pratiques. Le livret a été édité et distribué à plus de 100 exemplaires durant l'année.

559, c'est le chiffre de dénutritions diagnostiquées sur l'HIB en 2022 grâce aux 2440 consultations hospitalières effectuées par l'équipe de diététicien-ne-s. L'arrivée du nouveau système de tarification ST-Reha sur le CTR a nécessité des changements importants de pratique. Il a tout d'abord fallu s'adapter à un nouveau relevé de prestations (Pres Thera), puis repenser la planification globale des patient-e-s entre les différents intervenants du CTR et enfin créer une nouvelle offre de cours thérapeutiques « Manger à la maison » pour prévenir la dénutrition.

Un groupe de travail pour développer une filière pédiatrique pluridisciplinaire a été mis en place avec pour mission de définir le projet de prise en charge de l'obésité des enfants et adolescents de la Broye, au sein du pôle pédiatrique à Estavayer-le-Lac.

2579  
consultations diététiques







Brian Coley, directeur du département de logistique

## Direction logistique

L'année 2022 tourne la page d'une période difficile de pandémie qui a laissé beaucoup de traces, tant au niveau des effectifs que de l'organisation du département. Le début de l'année a été marquée par le démontage de notre « grand » centre de vaccination provisoire qui a été redimensionné dans des plus petits locaux. Nous avons pu réactiver des projets mis en pause comme le renouvellement de notre IRM et la conceptualisation de la nouvelle entrée principale du site de Payerne prévue pour 2024.

A la suite de la dégradation de la situation géopolitique (Ukraine) et des impératifs climatiques, une task force a été constituée pour faire face à une éventuelle situation de crise et nous avons dû revoir notre stratégie énergétique. Parmi les mesures prises citons, par exemple, le changement des anciens éclairages par des LED, la diminution de l'utilisation des climatiseurs au profit d'une meilleure gestion des températures dans les locaux en été, la diminution de la température moyenne de chauffage en hiver d'un degré, la définition d'une nouvelle politique énergétique et le renouvellement d'équipements énergivores. Indépendamment de l'augmentation globale des coûts, ces mesures ont eu un impact bénéfique notable sur notre consommation.

Plusieurs projets vont rythmer l'année 2023, comme la reprise du projet de construction, le démarrage des travaux de la nouvelle entrée du site de Payerne ou encore l'installation d'une nouvelle IRM. Bien évidemment, la recherche d'efficacité dans la gestion des ressources énergétiques continuera à faire l'objet de toutes les attentions dans nos pratiques quotidiennes.

### Consommation électrique :

Payerne

2.6 GWH

Estavayer-le-Lac

1.3 GWh

### Consommation eau :

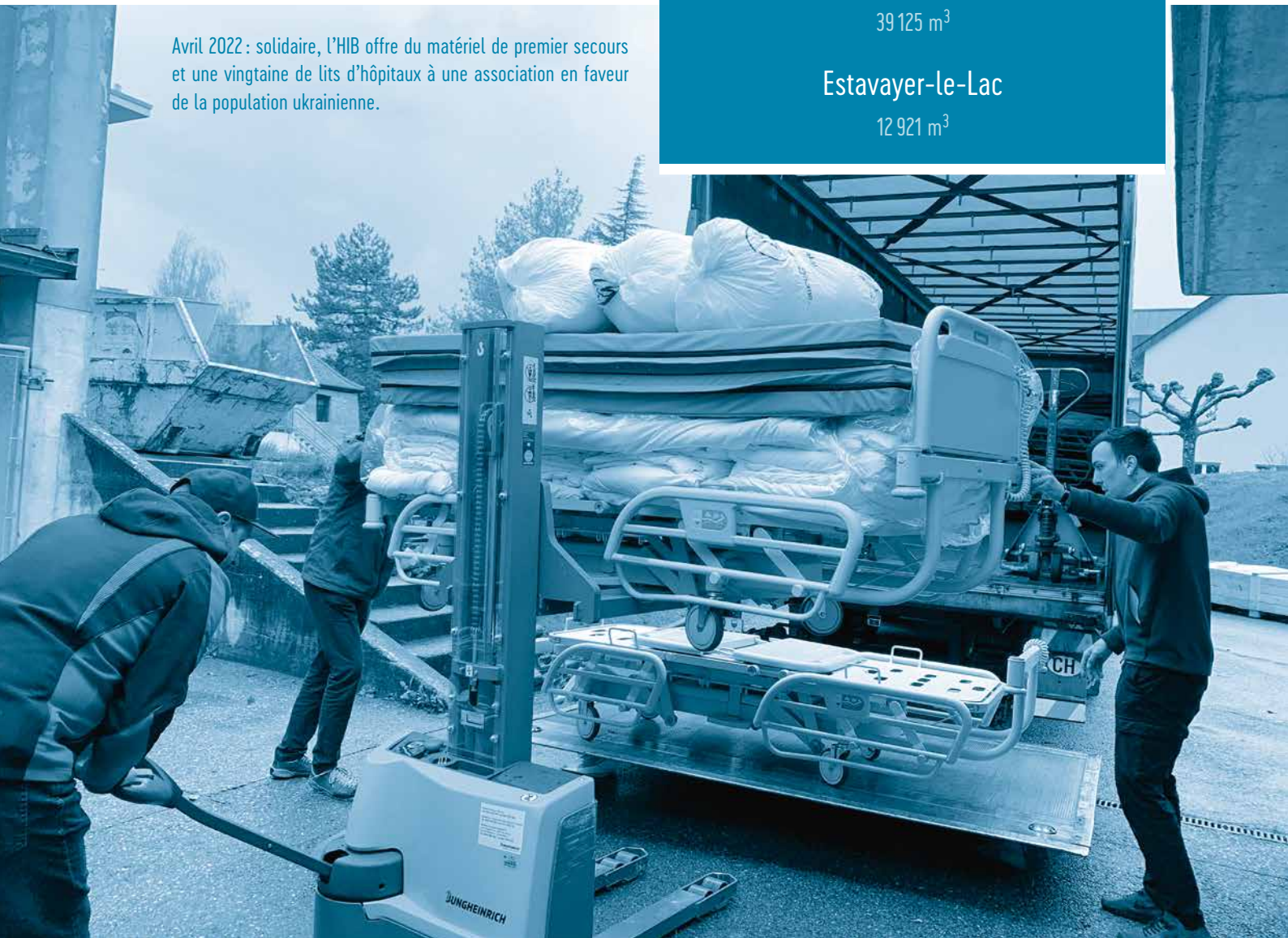
Payerne

39 125 m<sup>3</sup>

Estavayer-le-Lac

12 921 m<sup>3</sup>

Avril 2022 : solidaire, l'HIB offre du matériel de premier secours et une vingtaine de lits d'hôpitaux à une association en faveur de la population ukrainienne.



# Communication

En 2022, au travers de ses actions, le service de communication a oeuvré à la promotion de l'image de l'HIB au travers d'une communication positive, crédible, régulière et vivante. L'accent a été mis sur la valorisation des prestations de l'HIB, de ses spécialistes et talents, de ses services et projets. Tout au long de l'année, le service de communication contribue ainsi activement à la cohésion des collaborateurs entre services et sites afin de cultiver un esprit d'appartenance à l'institution.

L'HIB a pris le virage digital il y a quelques années afin d'offrir des informations rapides, opportunes et précises à ses patient-e-s, à leurs proches et au grand public.

Les technologies de communication et les réseaux sociaux sont désormais des outils de communication courants à l'HIB et ils sont particulièrement efficaces. Cela a été démontré avec le COVID : la pandémie a imposé son tempo durant la première partie de l'année, générant des communications quasi quotidiennes, tant à l'interne pour nos collaborateurs que qu'à l'extérieur de l'établissement. Les publications de contenus sur les réseaux sociaux de l'HIB ont pratiquement doublé en 2022.

Parallèlement à ces vitrines virtuelles que sont les réseaux sociaux et son site internet (hopital-broye.ch), c'est sur le terrain que l'hôpital a été rencontrer le public. A la fois lors de conférences médicales organisées à l'extérieur du site hospitalier ou à la faveur de stands tenus en ville ou dans des centres commerciaux. Ce fut le cas par exemple à l'occasion de la Journée mondiale de l'ergothérapie ou de la Journée mondiale du diabète . A chaque fois, ce sont des occasions privilégiées de faire connaître le savoir-faire de nos spécialistes et praticiens ainsi que de répondre aux questions et préoccupations du public. Parmi les actions mémorables, retenons l'organisation d'un théâtre pour enfants en plein rez-de chaussée de l'hôpital à l'occasion des 25 ans du Chariot Magique. Les murs résonnent encore des rires en cascade d'une centaine d'enfants!

Christian Aebi



L'hôpital des Nounours de l'HIB.



La Journée Osez tous Les Métiers (JOM).



Nos orthopédistes en conférence publique.



Les ergothérapeutes à la rencontre du public pour la journée mondiale de l'ergothérapie (27 oct.)



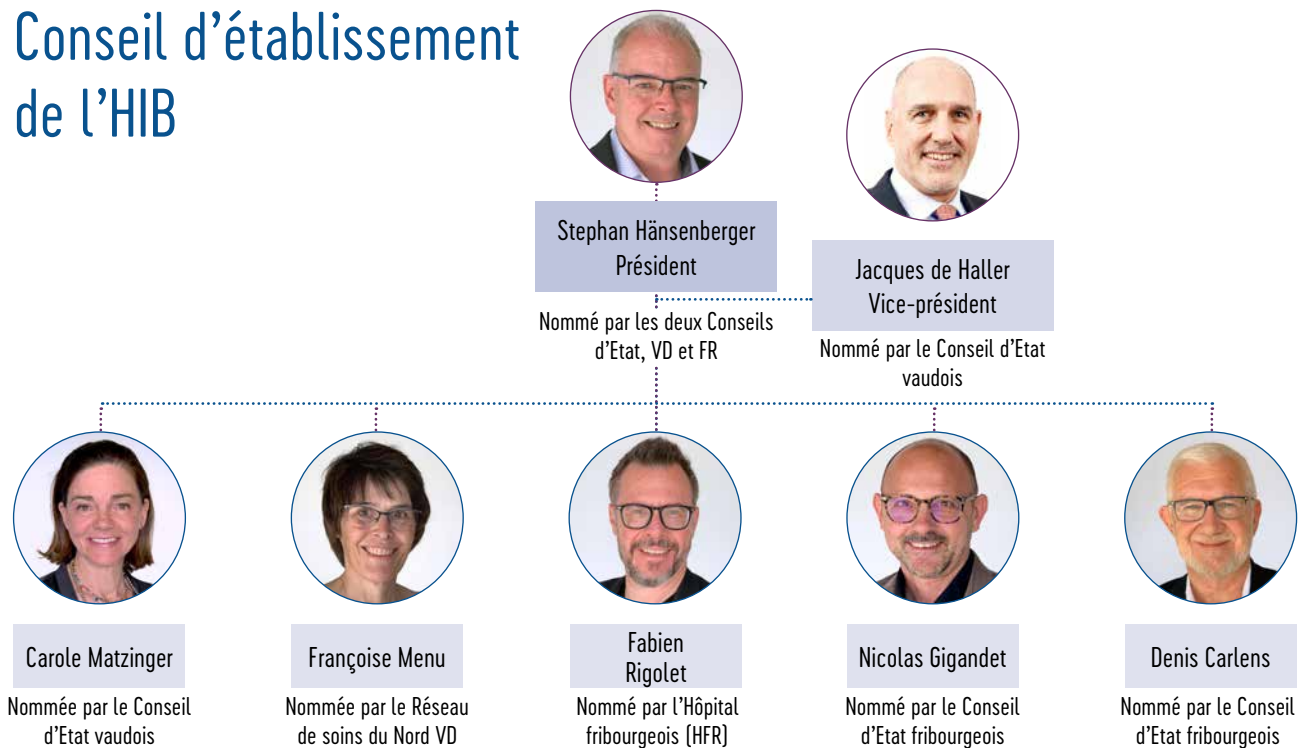
350 BD « Boule à Zéro » sont offertes au service de pédiatrie.



Le spectacle 25 ans du Chariot Magique crée l'événement à l'hôpital où déferle une centaine d'enfants.

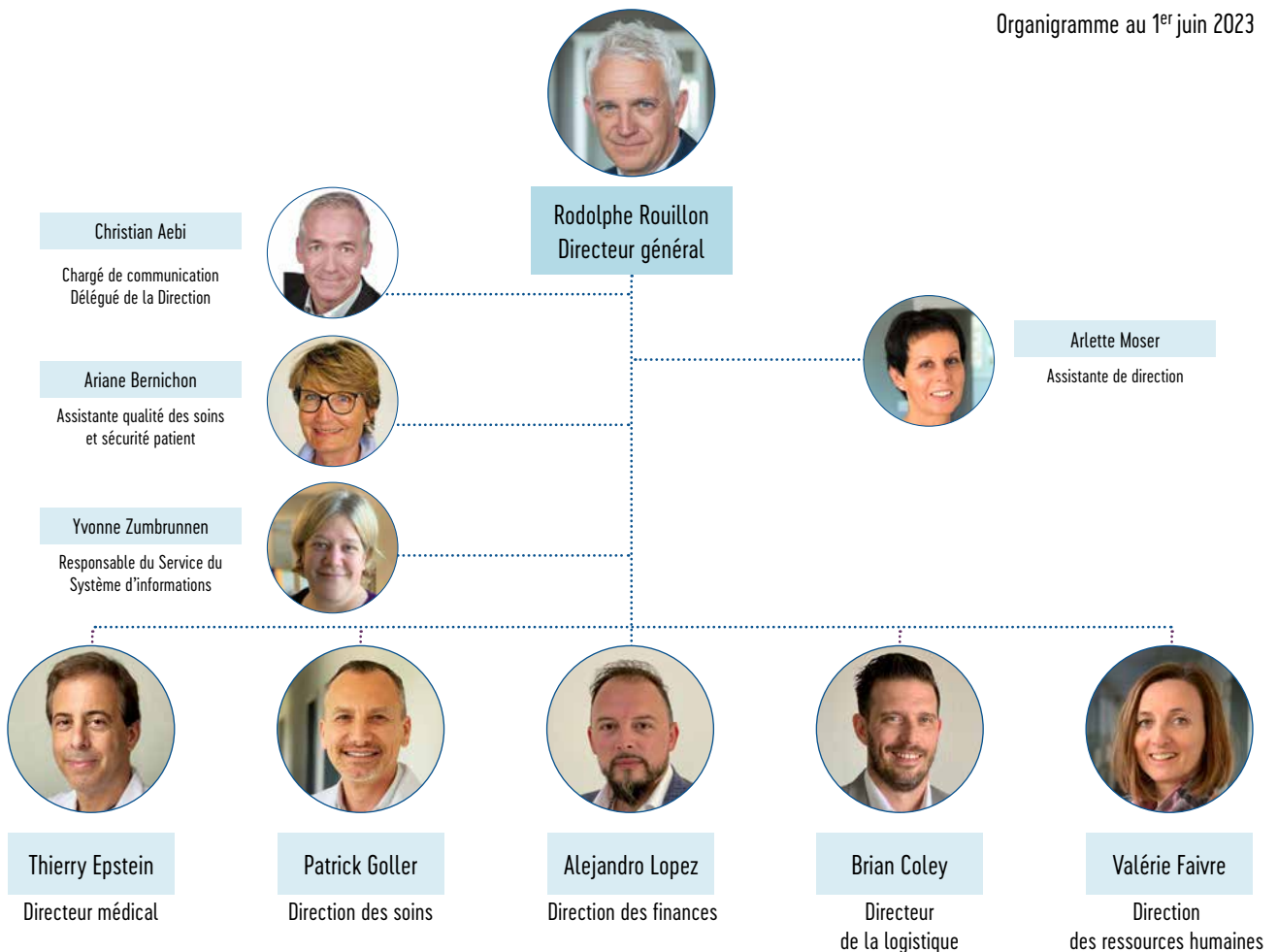
Organigramme au 1<sup>er</sup> juin 2023

## Conseil d'établissement de l'HIB



## Direction de l'HIB

Organigramme au 1<sup>er</sup> juin 2023



## Médecins cadres de l'HIB

### SERVICE D'ANESTHÉSIOLOGIE

**Chef du service : Dr Frank ZEITER**

Secrétariat (service de pré-hospitalisation) : 026 662 81 70

Avenue de la Colline 3 – 1530 Payerne

#### MÉDECINS CHEF-FE-S



Dr Frank **ZEITER**, FMH anesthésiologie : 026 662 85 96  
frank.zeiter@hibroye.ch



Dre Marie-Christine **BURKHALTER**, FMH anesthésiologie : 026 662 85 82 – mariechristine.burkhalter@hibroye.ch



Dre Anne **GIRARDIN**, FMH anesthésiologie : 026 662 81 86  
anne.girardin@hibroye.ch



Dr Jörg **UEHLIN**, FMH anesthésiologie : 026 662 85 50  
jorg.uehlin@hibroye.ch



Dre Karine **JULIER**, FMH anesthésiologie : 026 662 89 98  
karine.julier@hibroye.ch



Dre Mélanie **PYTHOUD-BRUGGER**, FMH anesthésiologie : 026 662 81 70  
consultation.anesthesie@hibroye.ch



Dre Nathalie **GAUDE**, FMH anesthésiologie : 026 662 81 50  
nathalie.gaude@hibroye.ch

### DÉPARTEMENT DE MÉDECINE

**Chef du département : Dr David CHABANEL**

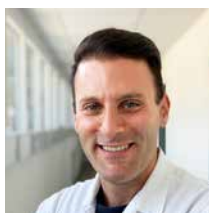
#### MÉDECINS CHEFS



Dr Luc **BURDET**, FMH pneumologie, médecine intensive et médecine interne : 026 662 85 90  
luc.burdet@hibroye.ch  
Secrétariat : 026 662 85 91  
consultation.burdet@hibroye.ch  
Avenue de la Colline 3 – 1530 Payerne



Dr David **CHABANEL**, FMH médecine intensive et médecine interne : 026 662 85 12  
david.chabanel@hibroye.ch  
Secrétariat : 026 662 85 13  
consultation.chabanel@hibroye.ch  
Avenue de la Colline 3 – 1530 Payerne



Dr Markos **ROUSAKIS**, FMH médecine intensive et médecine interne : 026 662 86 84  
consultation.rousakis@hibroye.ch

### ONCOLOGIE

#### MÉDECIN CHEFFE



Dre Mihaela **PRECUP**, FMH médecine interne générale et oncologie médicale : 026 662 82 53  
Mihaela.precup@hibroye.ch  
Secrétariat : 026 662 82 58  
secretariat.oncologie@hibroye.ch  
Avenue de la Colline 3 – 1530 Payerne

## Médecins cadres de l'HIB

### SERVICE DE RADIOLOGIE

Cheffe du service : Dre Katharina HENKEL

Secrétariat (radiologie conventionnelle) : 026 662 85 38

Secrétariat (ct-irm) : 026 662 86 51

Avenue de La Colline 3 – 1530 Payerne

#### MÉDECINS CHEF-FE-S



Dr Antonio **BRAGHETTI**, FMH  
radiologie : 026 662 86 93  
antonio.braghetti@hibroye.ch



Dre Katharina **HENKEL**, FMH  
radiologie : 026 662 85 38  
radiologie.payerne@hibroye.ch



Dre Diala **ABED**, FMH radiologie :  
026 662 86 92  
diala.abed@hibroye.ch



Dr Jean-Baptiste **QUERE**, FMH  
radiologie : 026 662 86 91  
jeanbaptiste.quere@hibroye.ch

#### MÉDECIN ADJOINTE



DR **GIORGIO CARLINO**, FMH  
radiologie : 026 662 85 38  
radiologie.payerne@hibroye.ch



Dre Anne **GRAMIGNA**, FMH  
radiologie : 026 662 85 38  
anne.gramigna@hibroye.ch

### CENTRE DE SOINS ET DE RÉADAPTATION (CTR) [SITE D'ESTAVAYER-LE-LAC]

Chef du CTR : Dr Philippe ROSSIER

#### MÉDECINS CHEF-FE-S



Dre Mélanie **FRACHEBOUD-FAUCHERRE**, FMH rhumatologie et médecine interne :  
Secrétariat : 026 664 71 29  
consultation.fracheboud@hibroye.ch – Rue de la Rochette  
1470 Estavayer-le-Lac



Dr Philippe **ROSSIER**, FMH  
médecine physique, réadaptation et médecine du sport :  
Secrétariat : 026 664 71 46  
consultation.rossier@hibroye.ch  
Rue de la Rochette –  
1470 Estavayer-le-Lac

### ENDOCRINOLOGIE DIABÉTOLOGIE

#### MÉDECIN CHEFFE



Dre Sophie **BERNARD**,  
endocrinologue-diabétologue  
Secrétariat : 026 664 71 69  
consultation.bernard@hibroye.ch

# Médecins cadres de l'HIB

## DÉPARTEMENT DE CHIRURGIE

Chef du département : Dr Timothée FUETER

## SERVICE DE CHIRURGIE GÉNÉRALE

Chef du service : Dr Timothée FUETER

### MÉDECINS CHEFS



Dr Timothée **FUETER**, FMH  
chirurgie  
Secrétariat : 026 662 85 16  
consultation.fueter@hibroye.ch  
Avenue de la Colline 3 –  
1530 Payerne



Dr Sébastien **ROMY**, FMH  
chirurgie  
Secrétariat : 026 662 81 41  
consultation.romy@hibroye.ch  
Avenue de la Colline 3 –  
1530 Payerne



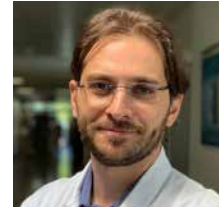
Dr Benjamin **BLASER**, FMH  
chirurgie  
Secrétariat : 026 662 81 41  
consultation.blaser@hibroye.ch  
Avenue de la Colline 3 –  
1530 Payerne

## SERVICE D'ORTHOPÉDIE-TRAUMATOLOGIE

### MÉDECINS CHEFS



Dr Antoine **EUDIER**, FMH chirurgie  
orthopédique  
Secrétariat : 026 662 89 03  
consultation.eudier@hibroye.ch  
Avenue de la Colline 3 –  
1530 Payerne



Dr Mouas **JAMMAL**, FMH chirurgie  
orthopédique  
Secrétariat : 026 664 71 43  
consultation.jammal@hibroye.ch  
Avenue de la Colline 3 –  
1530 Payerne

## POLICLINIQUE DE MOUDON

### MÉDECIN CHEF



Dr Xavier **DEGALLIER**, FMH  
médecine interne générale  
Secrétariat : 026 662 83 80  
consultation.degallier@hibroye.ch  
Av. de Cerjat 6 – 1510 Moudon

## Médecins cadres de l'HIB

### SERVICE DE GYNÉCOLOGIE-OBSTÉTRIQUE

Chef du service : Dr Valéry BOGNE

#### MÉDECINS CHEFS



Dr Valéry **BOGNE**, FMH  
gynécologie-obstétrique  
Secrétariat : 026 662 83 54  
gyneco.obst@hibroye.ch



Dr Vlad **STANCIU**, FMH  
gynécologie-obstétrique  
Secrétariat : 026 662 83 54  
gyneco.obst@hibroye.ch



Dr Ali **RABIH KHALED**, FMH  
gynécologie-obstétrique  
Secrétariat : 026 662 83 54  
gyneco.obst@hibroye.ch

### SERVICE DE PÉDIATRIE

Cheffe du service : Dre Mascha ROCHAT

#### MÉDECINS CHEF-FE-S



Dre Mascha **ROCHAT**, FMH  
pédiatrie  
Secrétariat : 026 662 83 21  
consultation.rochat@hibroye.ch  
Avenue de la Colline 3 –  
1530 Payerne



Dre Astrid **FLAHAULT TAIRRAZ**,  
FMH pédiatrie  
Secrétariat : 026 662 83 21  
consultation.flahault@hibroye.ch



Dr Cristian **GHINESCU**, FMH  
pédiatrie  
Secrétariat : 026 662 83 21  
consultation.ghinescu@  
hibroye.ch



Dr Dany **YOUNES**, FMH pédiatrie  
Secrétariat : 026 662 83 21  
consultation.younes@  
hibroye.ch

# Médecins cadres de l'HIB

## SERVICE DES URGENCES

Chef du service : Dr Yvan FOURNIER

### MÉDECINS CHEF



Dr Yvan FOURNIER, FMH médecine interne et médecine d'urgence SSMUS : 026 662 86 66  
yvan.fournier@hibroye.ch  
Avenue de la Colline 3 –  
1530 Payerne



Dre Sarah Catherine BOVAY,  
026 662 89 67  
sarahcatherine.bovay@hibroye.ch  
Avenue de la Colline 3  
–1530 Payerne



Dr David SANTOS, FMH médecine interne et médecine d'urgence SSMUS : 026 662 86 67  
david.santos@hibroye.ch  
Avenue de la Colline 3 –  
1530 Payerne

### MÉDECINS ADJOINT-E-S



Dr Michel GOLAY  
026 662 89 23  
michel.golay@hibroye.ch  
Avenue de la Colline 3 –  
1530 Payerne



Dr Ulrich LANDES  
026 662 89 25  
ulrich.landes@hibroye.ch  
Avenue de la Colline 3 –  
1530 Payerne



Dr Christophe DRAENERT  
026 662 81 31  
christophe.draenert@hibroye.ch



Centre de simulation de l'HIB : exercice conjoint de prise en charge d'un accidenté de la route avec les spécialistes des urgences de l'HIB et des étudiants ambulanciers.



# Médecins agréé-e-s et consultant-e-s de l'HIB

## Médecins agréé-e-s

### CARDIOLOGIE

Dr Alexandre **MEILTZ**, spécialiste FMH en cardiologie et médecin interne à Estavayer-le-Lac

Secrétariat HIB (service pré-hospitalisation)

026 662 81 50

alexandre.meiltz@hibroye.ch

Avenue de la Colline 3 – 1530 Payerne

Dre Valérie **STOLT STEIGER**, spécialiste FMH en cardiologie et médecin interne à Payerne

Secrétariat HIB (service pré-hospitalisation)

026 662 81 50

valerie.stolt@hibroye.ch

Avenue de la Colline 3 – 1530 Payerne

### CHIRURGIE GÉNÉRALE ET VISCÉRALE

Dr Jean-Marie **MICHEL**, spécialiste FMH en chirurgie viscérale et générale, Fribourg

### MÉDECINE INTERNE

Dr Charly **BULLIARD**, spécialiste FMH en médecine interne générale et en diabétologie / endocrinologie

Dr Frédéric **TACHE**, spécialiste FMH en médecine interne générale

### CHIRURGIE DENTAIRE

Dr Claude **CROTTAZ**, médecin-dentiste à Payerne

Dr Cyril **ZULAUFF**, médecin-dentiste à Payerne

Dr Vincent **FLEUTI**, médecin-dentiste à Payerne

### CHIRURGIE MAXILLO-FACIALE ET STOMATOLOGIE

Dr Raül **VERDEJA**, spécialiste FMH en chirurgie maxillo-faciale à Fribourg

Dr Roger A. **ZWAHLEN**, spécialiste FMH en chirurgie maxillo-faciale à Fribourg

### CHIRURGIE DE LA MAIN ET CHIRURGIE PLASTIQUE ET RECONSTRUCTIVE

Dre Laure Emilie **REY**, spécialiste FMH en chirurgie de la main et en chirurgie plastique et reconstructive

### CHIRURGIE PLASTIQUE ET RECONSTRUCTIVE

Dr Nicolas **CHAMI**, spécialiste FMH en chirurgie plastique et reconstructive à Pully

Dre Helen **AGHAHOSSEINI**, spécialiste FMH en chirurgie plastique et reconstructive à Lausanne

### GASTRO-ENTÉROLOGIE

Dr Philippe **STADLER**, spécialiste FMH en gastro-entérologie et médecine interne à Payerne et au HFR

Secrétariat HIB (service pré-hospitalisation)

026 662 81 50

philippe.stadler@hibroye.ch

Dr Yann **CONSIGNY**, spécialiste FMH en gastro-entérologie et médecine interne

### GYNÉCOLOGIE-OBSTÉTRIQUE

Dre Sena **BEN AMOR OUERTATANI**, spécialiste FMH en gynécologie-obstétrique

Dre Armide **BISCHOFBERGER SAPIN**, spécialiste FMH en gynécologie-obstétrique

Cabinet médical

026 660 78 14

armide.bischofberger@hibroye.ch

Rue des Terreaux 5 – 1530 Payerne

Dre Resmije **CAMAJ**, spécialiste FMH en gynécologie-obstétrique

Dre Cristina **ERIMIA**, spécialiste FMH en gynécologie-obstétrique

Dr Jacques **SAILLEN**, spécialiste FMH en gynécologie-obstétrique

Cabinet médical

021 905 48 88

jacques.saillen@hibroye.ch

Avenue de Prévaille 1A – 1510 Moudon

Dr Bertrand **SAPIN**, spécialiste FMH en gynécologie-obstétrique à Payerne

Cabinet médical

026 660 78 14

bertrand.sapin@hibroye.ch

Rue des Terreaux 5 – 1530 Payerne

## Médecins agréé-e-s et consultant-e-s de l'HIB

Dr Alain **SCHREYER**, spécialiste FMH en gynécologie-obstétrique à Payerne

Cabinet médical

026 660 43 11

alain.schreyer@hibroye.ch

Avenue de la Promenade 4 – 1530 Payerne

### NÉPHROLOGIE

Dr Olivier **PHAN**, spécialiste FMH en médecine interne et néphrologie, centre de dialyse HIB et CHUV

Secrétariat HIB

No téléphone direct : 026 662 86 94

026 662 85 45

olivier.phan@hibroye.ch

Avenue de la Colline 3 – 1530 Payerne

### ONCO-HÉMATOLOGIE

Mme la Dre Rahel **ODERMATT**, spécialiste FMH en médecine interne générale et en oncologie médicale à l'HFR, site de Fribourg

Unité d'oncologie à L'HIB

026 662 82 58

secrétariat.oncologie@hibroye.ch

Avenue de la Colline 3 – 1530 Payerne

### OPHTALMOLOGIE CHIRURGICALE

Dr Philippe de **GOTTRAU**, spécialiste FMH en ophtalmologie à l'HFR, site de Fribourg

### OTO-RHINO-LARYNGOLOGIE

Dr Florian **BARRAS**, spécialiste FMH en ORL à Payerne

Dr Christos **IKONOMIDIS**, spécialiste en ORL à Payerne

### UROLOGIE

M. le Dr Rodolfo **BURRUNI**, spécialiste FMH en urologie  
consultation.urologie@hibroye.ch

Avenue de la Colline 3 – 1530 Payerne



# Médecins agréé-e-s et consultant-e-s de l'HIB

## Médecins consultants

### INFECTIOLOGIE

Dr Christian **CHUARD**, spécialiste FMH en médecine interne et infectiologie à l'HFR, site de Fribourg

Consultation au HFR  
026 306 24 70  
chuardc@h-fr.ch  
HFR – Chemin des Pensionnats 2-6 -1708 Fribourg

### NÉPHROLOGIE

Dr Georges **HALABI**, néphrologue FMH, eHnv-site d'Yverdon-les-Bains

Consultation eHnv  
024 424 49 26  
georges.halabi@ehnv.ch  
Rue d'Entremonts 11 – 1400 Yverdon-les-Bains

### NEUROLOGIE

Dr Martin **CORBOZ**, spécialiste FMH en neurologie à Payerne

Cabinet médical  
026 660 86 10  
Avenue de la Promenade 4 – 1530 Payerne

### OPHTALMOLOGIE MÉDICALE

Dr Elie **PITCHON**, spécialiste FMH en ophtalmologie à Payerne

### UROLOGIE

Dr Jean-Emmanuel **LALIVE D'EPINAY**, spécialiste FMH en urologie

032 910 60 01  
jean-emmanuel.lalive@hin.ch  
Av. Léopold-Robert 16-18 – 2300 La Chaux-de-Fonds

### CARDIOLOGIE

Prof. Stéphane **COOK**, spécialiste FMH en cardiologie

026 306 20 50  
sam-cardiologie-fri@h-fr.ch  
Ch. des Pensionnats 2-6 – 1752 Villars-sur-Glâne

### PÉDOPSYCHIATRIE

Service psychiatrique de l'enfant et de l'adolescent (SPEA), secteur psychiatrique Nord à Yverdon-les-Bains – SPEA

021 314 50 60  
spea.yverdon@hospvd.ch  
Route de la Brinaz 13 – 1442 Montagny-près-Yverdon

### MÉDECINE LÉGALE

Prof. Tony **FRACASSO**, médecin légiste, CMU / Centre Universitaire Romand de Médecine Légale

022 379 56 16  
tony.fracasso@hcuge.ch  
Avenue de Champeï 9 – 1211 Genève 4





Valérie Faivre, directrice  
des ressources humaines

## Direction des ressources humaines

Tout au long de l'année 2022, les différents services de la direction des ressources humaines ont répondu aux besoins des collaborateurs-trice-s des responsables de services de l'HIB. Les collaborateurs-trice-s ont supporté avec un engagement remarquable la mise en application du plan de retour à l'équilibre.

### LE RECRUTEMENT

Par le biais de notre plateforme informatique Adequasys, le service recrutement a publié plus de 200 offres d'emplois pour l'année 2022, assurant ainsi le traitement de plus de 13700 candidatures. Tournant la page aux années COVID, le service a repris l'organisation des matinées d'accueil à l'intention des nouveaux collaborateurs-trices, tous les premiers lundis de chaque mois.

L'équipe administrative RH a activement participé à la mise en œuvre de la nouvelle Convention Collective de Travail des médecins cadres CCT-MC 2021 pour une quarantaine de médecins.

### LA FORMATION

L'HIB a élaboré une nouvelle politique de formation et une directive qui visent à promouvoir le développement des compétences nécessaires pour assurer la qualité des prestations et l'évolution professionnelle du personnel. Afin de gérer la formation institutionnelle, le service a implémenté une nouvelle plateforme informatique permettant de mettre à disposition de chacun-e les offres de formations internes (catalogue de formation) et ainsi de gérer les inscriptions en ligne.

Durant l'année 2022, un inventaire complet du matériel et des consommables médicaux de l'Espace Simulation Formation (ESF) a été réalisé conjointement avec le service des achats et approvisionnement. Un circuit de récupération de matériel et de médicament périmés pouvant servir lors de formations a été mis en place. Le matériel non utilisé a fait l'objet de dons à différentes associations humanitaires. Un référencement par code-barres mis en place pour tous les articles utilisables à l'ESF permet une gestion informatisée du stock.

Pour remercier les collaborateur-trice-s de leur engagement malgré des conditions rendues d'autant plus difficiles par la pandémie, le projet «1 mois pour (re)prendre soin de soi» a permis de favoriser le bien-être psychologique, physique et social des collègues. Dans le courant du mois de mai 2022, des activités de yoga, de massage assis, d'aromathérapie, de cours de pilates ainsi que différentes conférences ont été organisées sur le temps de travail et ont rencontré un vif succès.

### LA SANTÉ ET SÉCURITÉ AU TRAVAIL

L'activité du service de santé et sécurité au travail s'est traduite par une reprise réduite des prestations habituelles en raison de la pandémie. Les consultations infirmières de santé au travail liées à la protection de la maternité ont augmenté. C'est le signe que les collaboratrices et les responsables de service sont conscients de la nécessité d'adapter le poste de travail de la collaboratrice enceinte en emploi, ceci tout en assurant sa sécurité et celle de son enfant à naître. L'HIB compte chaque année une trentaine de naissances chez ses collaboratrices et nous nous réjouissons de ces heureux événements. De plus le service maintient une offre des prestations de santé et sécurité au travail pour des partenaires externes broyards.

Je remercie sincèrement chaque collaboratrice et collaborateur des ressources humaines pour leur motivation et leur engagement ainsi que pour tout le travail fourni tout au long de l'année 2022.

Valérie Faivre

## L'ANNÉE 2022 EN CHIFFRES

641

EPT moyen annuel

45

nationalités

11,59%

d'absentéisme

73,79%

de femmes

26,21%

d'hommes

21,33%

taux de rotation du personnel

11

stagiaires

16

apprentis

1

civiliste



Alejandro Lopez, directeur  
du service des finances

## Message du directeur financier

L'année 2022 a été marquée par une prise en charge record de patient-e-s tant au niveau des soins aigus que des soins ambulatoires. Face à cette affluence historique, la pénurie de collaborateur-trice-s s'est fortement fait ressentir tout au long de l'année faisant ainsi peser d'avantage de pression sur les effectifs de l'institution. Malgré les circonstances, ils ont su faire preuve de solidarité, de flexibilité et d'endurance pour répondre aux nombreux défis.

L'HIB n'a pas pu faire l'impasse sur les conséquences sanitaires de la pandémie du Covid qui ont eu des impacts en personnel et infrastructures, notamment en ce qui concerne l'activité du centre de dépistage et de vaccination.

Enfin, ce qui restera de cette année toute particulière, c'est la grande confiance portée par les patient-e-s à l'HIB et le travail remarquable de l'ensemble des collaboratrices et collaborateurs qui auront permis, par leur engagement, le retour à l'équilibre financier de l'institution.

### DU POINT DE VUE FINANCIER

Les états financiers 2022 présentent un bénéfice de CHF 1335278. Le budget prévoyait un résultat à l'équilibre. Au total, les produits d'exploitation progressent de 0.3% par rapport à 2021 pour s'établir à 111.4 millions de francs (2021: 111.0 millions / budget 22: 106.1 millions).

L'activité de soins aigus a dépassé les niveaux d'avant pandémie en nombre de sorties (5569 cas vs 5462 en 2021 et 5369 en 2019) avec une lourdeur des cas en baisse de 3.2% par rapport à 2021 et supérieur de 2.0% par rapport à 2019. La durée de séjour est passée à 5.0 jours contre 4.7 jours en 2021 et 5.3 jours en 2019.

L'activité de réadaptation a connu une contraction de -8.7% en nombre de sorties (702 cas vs 769 en 2021 et 819 en 2019) mais également l'entrée en vigueur du nouveau modèle tarifaire RCG a généré passablement de difficultés aux équipes pour atteindre les cibles imposées dans les prestations délivrées avec pour consé-

quence une baisse globale des produits par rapport au budget de près de KCHF 400.

Les journées attendues de placement ont quant à elles explosé de +252% par rapport à 2021.

L'activité ambulatoire a augmenté de CHF 1.8 millions (+4.4%) par rapport à 2021 et dépasse les attentes budgétaires de CHF 2.9 millions (+7.4%). Les activités du centre de dépistage sur le site de Payerne (hors budget) ainsi que les activités soutenues du laboratoire, des urgences, de la radiologie et de la salle d'opération ont permis de dépasser les attentes budgétaires.

Les charges d'exploitation ont diminué de 1.3% par rapport à 2021 pour s'établir à 104,7 millions de francs (2020: 106,1 millions / budget 22: 101.2 millions).

L'augmentation est principalement en lien avec les charges de matières premières et consommables +CHF 1.1 millions (achats tests et analyses externes en lien avec le Covid, achats plus importants de médicaments oncologie et implants en lien avec l'augmentation de l'activité) ainsi que les autres charges d'exploitation (investissements liés au centre de vaccination, impact de l'inflation sur les coûts de l'énergie gaz, mazout, report transfert des biens).

Les charges de personnel sont contenues en lien avec les difficultés de recrutement et malgré les surcoûts relatifs aux activités additionnelles de dépistage et de vaccination et une prime unique offerte à l'ensemble des collaborateurs.

L'EBITDA se monte à 6.7 millions de francs (6.0% des produits d'exploitation), ce qui a également permis à l'HIB de faire un amortissement exceptionnel de l'ensemble des coûts de l'avant-projet du concours d'architecture (2018 à 2021) pour un montant de CHF 1.0 million et ainsi poursuivre plus sereinement le projet d'agrandissement et de rénovation.

Le total du bilan, avant transfert des biens, s'établit à 64.9 millions de francs et le capital propre à 18.9 millions de francs. La part des fonds propres est de 29.1%.

Des collaborateur-trice-s du terrain à la gouvernance de l'HIB, nos priorités restent la population de la Broye valdo-bribourgeoise, la qualité de nos prestations et notre engagement à assurer la pérennité financière de l'HIB.

Alejandro Lopez

## Chiffres clés 2022

	2019	2020	2021	2022	Ecart%v 2021
<b>Soins aigus</b>					
Nombre de lits	105	105	105	105	0,0%
Journées d'hospitalisation*	27 905	27 685	25 490	27 261	6,9%
Cas sortis en soins aigus*	5 376	4 993	5 462	5 568	1,9%
DMS en soins aigus*	5,2	5,6	4,7	5,0	6,4%
Naissances	589	603	638	592	-7,2%
<b>Réadaptation</b>					
Nombre de lits	47	47	47	47	0,0%
Journées d'hospitalisation*	14 826	13 654	14 311	14 928	4,3%
Cas sortis en réadaptation*	780	712	727	629	-13,5%
DMS en réadaptation*	19,0	19,2	19,5	21,7	11,2%
<b>Bloc opératoire</b>					
Interventions bloc opératoire**	3 167	2 636	2 453	3 346	36,4%
– dont urgence	786	742	912	887	-2,7%
– dont ambulatoire	1 760	1 451	1 940	1 849	-4,7%
<b>Ambulatoire</b>					
Nb de visite Urgences adultes	16 412	15 062	16 201	18 551	14,5%
Nb de visite Urgences pédiatriques	9 761	7 452	8 254	9 654	17,0%
Nb de visite Policliniques & Permanences	15 271	14 969	19 688	22 083	12,2%
Examens de radiologie	42 235	39 887	45 817	45 677	-0,3%
Analyses de laboratoire	1 256 900	1 309 946	1 325 413	1 261 985	-4,8%
Nb de visite ambu en physiothérapie	18 017	14 937	16 106	19 584	21,6%
Nb de visite ambu en ergothérapie	9 598	7 396	8 442	8 879	5,2%
Nb de visite Oncologie	3 616	3 653	3 893	3 958	1,7%
– Consultation	2 062	2 115	2 274	2 331	2,5%
– Chimiothérapie	1 554	1 538	1 619	1 627	0,5%
Nb de visite Dialyse	4 547	4 361	4 403	4 325	-1,8%
Missions SMUR*	446	409	403	430	6,7%

\*selon date de sortie

\*\*chiffres retraités selon base « Intervention »

## Compte de résultat 2022

	2022	2021	Variation en Frs
<b>Produits d'exploitation</b>	<b>111 416 518</b>	<b>111 067 231</b>	<b>349 288</b>
Charges d'exploitation	-104 696 332	-106 113 628	1 417 296
<b>RÉSULTAT D'EXPLOITATION AVANT AMORTISSEMENTS ET INTÉRÊTS</b>	<b>6 720 186</b>	<b>4 953 603</b>	<b>1 766 583</b>
Amortissements sur immobilisations corporelles	-3 108 067	-3 387 022	278 956
<b>RÉSULTAT D'EXPLOITATION AVANT INTÉRÊTS</b>	<b>3 612 119</b>	<b>1 566 581</b>	<b>2 045 539</b>
Résultat financier	-38 387	-53 096	14 709
<b>RÉSULTAT D'EXPLOITATION AVANT FDS AFFECTÉES ET HORS EXPLOIT.</b>	<b>3 573 733</b>	<b>1 513 485</b>	<b>2 060 248</b>
Résultat des fonds affectés	66 704	-18 947	85 651
Résultat hors exploitation	-1 115 843	-459 964	-655 880
<b>RÉSULTAT</b>	<b>2 524 593</b>	<b>1 034 574</b>	<b>1 490 020</b>
Attribution aux fonds libres	-1 189 315	-1 290 554	101 238
<b>RÉSULTAT APRÈS VARIATION DES FONDS LIBRES</b>	<b>1 335 278</b>	<b>-255 980</b>	<b>1 591 258</b>

## Bilan au 31.12.2022

ACTIF	31.12.2022	31.12.2021	PASSIF	31.12.2022	31.12.2021
<b>Actif circulant</b>	<b>46 438 904</b>	<b>39 762 227</b>	<b>Capitaux étrangers à court terme</b>	<b>19 414 130</b>	<b>11 839 597</b>
Trésorerie	22 268 983	12 656 975	Dettes résultant de l'achat de biens et de prestations de service	8 560 942	6 396 675
Créances résultant de la vente de prestations de services	20 039 372	22 980 348	Dettes financières à court terme	5 367 183	430 929
Autres créances à court terme	331 592	863 470	Autres dettes à court terme	1 127 531	847 605
Stocks et prestations de services non facturées	3 568 290	2 978 848	Passifs de régularisation	4 358 475	4 164 387
Actifs de régularisation	230 667	282 586	<b>Capitaux étrangers à long terme</b>	<b>32 402 423</b>	<b>27 423 918</b>
<b>Actif immobilisé</b>	<b>18 489 490</b>	<b>20 875 175</b>	Dettes financières à long terme	26 594 289	32 402 423
Immobilisations financières	33 171	33 171	Autres dettes à long terme	25 181 084	30 531 923
Immobilisations corporelles	18 456 319	20 842 004	Provisions à long terme	635 150	802 325
			Fonds affectés	190 640	414 056
			<b>Capitaux propres</b>	<b>18 919 976</b>	<b>16 395 382</b>
			Réserves provenant de bénéfices	6 825 481	5 490 203
			Réserves réglementaires libres	11 864 797	10 675 481
			Autres fonds libres	229 698	229 698
<b>TOTAL DE L'ACTIF</b>	<b>64 928 395</b>	<b>60 637 402</b>	<b>TOTAL DU PASSIF</b>	<b>64 928 395</b>	<b>60 637 402</b>



## La santé est le bien le plus précieux, l’HIB investit pour vous

Depuis plusieurs décennies l’HIB répond aux besoins de soins des Broyards. Afin de poursuivre cette mission pour les générations futures, **un nouvel hôpital verra le jour sur le site de Payerne**. Plus grand, plus moderne, plus performant, il sera à la pointe de la sécurité, de la technique et du confort. Cet établissement accueillera également l’activité hospitalière du CTR d’Estavayer-le-Lac, permettant ainsi le développement d’un grand centre ambulatoire dans la Cité à la Rose.

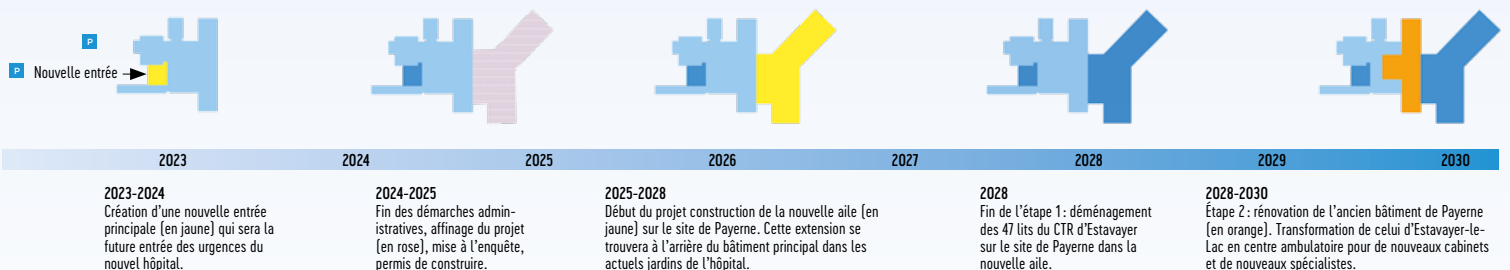
Capacité du futur hôpital	146 lits
Coût global des travaux (y-c. rénovation du bâtiment de Payerne et transformation de celui d’Estavayer-le-Lac)	100 millions de frs
Mise en service nouvelle aile Payerne	2028
Fin transformation Estavayer + Payerne	2030



Site de Payerne



Site d’Estavayer-le-Lac







[www.hopital-broye.ch](http://www.hopital-broye.ch)

