

# 2019

## RAPPORT DE GESTION



Avec leurs nombreuses démonstrations, les portes ouvertes de l'HIB le 21 septembre 2019 ont connu un beau succès



HÔPITAL  
INTERCANTONAL  
DE LA BROYE

## Sommaire

Message du président du Conseil d'Établissement	3
Rapport annuel de la direction médicale	4
Rapport de la direction des soins	5
Logistique	8
Communication	9
Médecins cadres de l'HIB	10
Médecins agréés et consultants de l'HIB	14
Rapport des ressources humaines	17
Message du directeur financier	19
Chiffres clés	20
Compte de résultat et bilan	21
Rapport de l'organe de révision sur les comptes annuels	22

Toutes les photos de ce rapport ont été réalisées à l'HIB.  
Nous remercions tous les collaborateurs pour leur aimable participation.  
Photos : © Christian Aebi / HIB  
Graphisme : recto verso, Gletterens



Site de Payerne  
Case postale 192  
1530 Payerne  
Site d'Estavayer-le-Lac  
Case postale 760  
1470 Estavayer-le-Lac  
[www.hopital-broye.ch](http://www.hopital-broye.ch)

## Message du président du Conseil d'Établissement

Notre hôpital a vécu en 2019 une année intense à de nombreux égards. L'année écoulée a été festive, avec les célébrations du 20<sup>e</sup> anniversaire de la signature du contrat de société simple qui réunit, depuis le 1<sup>er</sup> avril 1999, l'Association d'Hôpitaux de la zone hospitalière VII, le HZP, et l'Association des Communes de la Broye (fribourgeoise) pour l'exploitation de l'hôpital de district, sous la bannière de l'Hôpital Intercantonal de la Broye. C'est l'acte de naissance de L'HIB. Notre établissement devenait alors le pionnier de l'intercantonalité hospitalière en Suisse et, dès 2013, adoptait son statut juridique actuel par la signature de la convention intercantonale. Ce 20<sup>e</sup> anniversaire, nous l'avons bien fêté, avec la création d'une Association des Amis de l'HIB, l'organisation d'un cycle de conférences publiques, une garden-party avec la participation de près de 500 collaborateurs, des « portes ouvertes » sur nos deux sites ainsi qu'un stand spécial « 20<sup>e</sup> anniversaire » au Comptoir broyard. Et last but not least, une plaquette éditée à l'occasion de cet anniversaire retrace les épopées de la santé des Broyards du 14<sup>e</sup> au 21<sup>e</sup> siècle.

Durant 2019, nous avons également lancé des ponts vers le futur avec la concrétisation du mandat d'études parallèles pour le projet de construction d'une extension et transformation du bâtiment hospitalier existant à Payerne. L'hôpital appartient aux grands édifices de la ville de Payerne et fait partie, par son importance, du patrimoine architectural régional. L'agrandir et le transformer est donc une tâche ardue et complexe. Salué par l'ensemble de la presse et des professionnels, ce projet offrira les conditions cadres indispensables à l'exploitation d'un hôpital moderne régional que les citoyens sont en droit d'attendre.

La Broye et les Broyards ont des besoins et des attentes légitimes en terme de santé publique, l'HIB se prépare à y répondre maintenant et pour les générations futures pour le site d'Estavayer-le-lac, de Payerne et à travers l'antenne de Moudon.

Vous le verrez à la lecture des comptes, 2019 a été une année rude sur le plan comptable. Cette situation n'a de cesse de mobiliser tous nos efforts. Nous avons initié des mouvements de fond pour revoir nos pratiques afin de gagner en efficacité et en économie. L'effort sera sur le long terme.

Nous ne remercions jamais assez tous ceux qui œuvrent à l'accomplissement des missions de l'HIB. Nos collaboratrices et collaborateurs sont formidables. La pression est pourtant permanente sur nos équipes médico-soignantes, ainsi que sur toutes celles et ceux qui permettent, au travers de plus 70 professions, à ce bel établissement de fonctionner.

2019 aura aussi été l'année d'un vent de renouveau à la direction avec des départs, y compris celui du directeur général, mais aussi le recrutement de nouveaux talents à la direction des finances, à la direction logistique suivis début 2020 par la direction RH et la direction des soins. Vent renouveau également au Conseil d'Établissement où deux démissions ont été enregistrées. M. le Dr Edmond Pradervand, représentant du Réseau de santé Nord-Broye respectivement de l'AMEHB, l'Association des médecins extrahospitaliers de la Broye a remis son mandat car il a cessé sa pratique médicale. M. le Dr Pradervand a été l'une des chevilles ouvrières du nouvel HIB. Pour lui succéder, l'AMEHB a désigné Mme la Dre Anne-France Mayor-Pleines, médecin généraliste à Moudon, qui a débuté son mandat en janvier 2019. Mme la Dre Mayor-Pleines connaît bien l'établissement pour y avoir travaillé. Au 31 décembre 2019, M. André Allmendinger, membre du Conseil depuis 2014 et président de la Commission Finances et Audits, a souhaité alléger sa charge de travail. Au profit de belles connaissances du domaine socio-sanitaire vaudois, nous remercions M. Allmendinger pour ses avis éclairés liés et sa grande expérience et à son parcours professionnel.

Nous profitons de ce rapport pour remercier également notre ministre sortant de la santé vaudoise, M. Pierre-Yves Maillard pour son soutien indéfectible et avec qui nous avons entretenu d'excellents rapports. En conclusion, je remercie mes collègues du Conseil d'Établissement et les membres de la direction. J'associe nos cadres, nos équipes médicales, administratives et techniques, qui garantissent au quotidien, une prise en charge de qualité, sur le site de Payerne comme sur celui d'Estavayer-le-lac. L'HIB peut compter sur des équipes pluridisciplinaires, engagées et motivées qui en font l'hôpital de proximité et de référence des Broyards.

Charly Haenni





## Direction médicale

Les activités médicales stationnaires sont restées globalement stables en 2019, la fréquentation ambulatoire a progressé de 1,3% et les interventions opératoires ont progressé de 3%. L'année écoulée est à placer sous les signes du renouveau, du lancement de projets et de l'arrivée de nouveaux talents. Sous la conduite de la Dre Cindi Smith, un important travail a ainsi été réalisé durant 2019 en gériatrie, au CTR, en termes d'enseignement et de mise en place des bonnes pratiques professionnelles auprès des patients seniors. Le centre cardio métabolique a poursuivi ses activités avec une intensité réjouissante et les bases d'une filière « super obésité », en partenariat avec le CHUV, ont été posées. Le Dr Xavier Dégallier a été chargé du développement du projet de la future antenne médicale de Moudon dont l'ouverture sera matérialisée en juin 2020. Au registre des compétences, le corps médical s'est renforcé avec l'arrivée de plusieurs médecins chefs et de spécialistes à l'instar du Dr Mouas Jammal, orthopédiste, spécialiste du pied ; de la Dre Laure Emilie Rey, chirurgienne, spécialiste en chirurgie de la main et en chirurgie plastique et reconstructive ; de la Dre Mascha Rochat, pédiatre, spécialiste des urgences pédiatriques.

Le service d'anesthésiologie a vu l'arrivée de deux médecins-chefs : la Dre Anne Girardin et le Dr Frank Zeiter. Enfin, le Dr Antonio Bragheti, a

été engagé en qualité de médecin-chef du service de radiologie et le Dr Arnaud Toussaint, a été nommé médecin-chef du service de gynécologie-obstétrique. Bienvenue à tous ces professionnels.

De leur côté, la Direction médicale (DM) et le Doyen du collège des médecins ont intensément travaillé à la constitution d'une nouvelle convention collective de travail pour les médecins-cadres, projet abouti en fin d'année et qui devra encore faire l'objet d'une validation au niveau cantonal (en 2020). On relèvera également l'implication active de la DM dans le projet de construction d'un nouvel hôpital à Payerne (MEP) ainsi que dans la restructuration du service de pédiatrie dont elle a repris momentanément la chefferie. Relevons encore que le Dr Yvan Fournier a été nommé Doyen du Collège des médecins, en remplacement du Dr Andrew Munday. Au terme d'une année bien remplie et, conformément à leur volonté exprimée durant l'été, les Dr Olivier Caramello et Charly Bulliard ont remis leur mandat de codirecteurs médicaux à la fin de l'année pour se consacrer pleinement aux patients de l'HIB. Ce changement a été l'occasion de repenser la gouvernance médicale qui devrait être assurée à l'avenir par un(e) directeur (trice) externe à l'HIB et qui aura, si possible, un lien avec un établissement voisin.



## Direction des soins

### LE DÉPARTEMENT DES SOINS

Chaque année, un grand travail est fait par les équipes de soins de l'HIB afin de transmettre leur savoir. En 2019, les équipes, secondées par les Praticiens Formateurs et les Formateurs en entreprise, ont encadré plus de 4300 journées de stage tant au niveau HES que ASSC.

# 326

EPT\*

# 267.4

EPT en soins

# 58.6

EPT Médico-thérapeutiques

# 12

apprentis ASSC et

# 7

stagiaires en soins

\* sans apprentis ASSC et stagiaires en soins

### BLOC OPÉRATOIRE

L'année 2019 a été importante au niveau du bloc opératoire en termes de projets et de réorganisation.

En effet, sous la houlette du coordinateur, secondé par les deux ICUS d'anesthésie et du bloc opératoire, ces équipes se sont réorganisées à plusieurs niveaux. Cela s'est notamment traduit par l'engagement d'un responsable matériel et d'un référent en stérilisation. Ces postes clés nous ont permis

d'optimiser le suivi des dispositifs médicaux et de la stérilisation.

Le projet «du patient à pied au bloc opératoire» a été finalisé et sa mise en application est une réelle réussite tant pour les patients que pour les professionnels de santé. Désormais, un enfant devant subir une intervention chirurgicale peut se rendre au bloc opératoire en «mini cooper».



## PHYSIOTHÉRAPIE

Une fois encore l'activité du service de physiothérapie a augmenté, dépassant la barre des 38 000 consultations. Ses 24 collaboratrices et collaborateurs offrent également des prestations ambulatoires aux patients qui sont adressés par les médecins d'autres hôpitaux dont le CHUV et l'HFR ainsi que par les différents spécialistes installés dans la région. L'année 2019 a été particulièrement axée sur le développement des prestations en pédiatrie et en gynécologie, obstétrique et urologie. A noter que le service a également pu offrir aux patients hospitalisés et ambulatoires une innovation thérapeutique moderne, efficace et attrayante représentée par l'installation du premier système de rééducation assisté par réalité virtuelle mis en place en Suisse. Outre les thérapies stationnaires et ambulatoires, le service est très actif dans la formation de ses collaboratrices et collaborateurs et également dans la formation des étudiants HES, des masseurs médicaux, des médecins et infirmières, des étudiants en CAS ou en Master de physiothérapie.



## LABORATOIRE

Le nouveau laboratoire (inauguré en 2018) a débuté 2019 avec une activité notablement en hausse à la suite de l'ouverture de lits supplémentaires dans le service de médecine. Ceci explique en partie l'augmentation globale de +11,6% du nombre d'analyses réalisées

l'année dernière pour s'élever à 1 257 109 analyses. Le nouvel appareillage du laboratoire permet d'absorber une demande en constante augmentation. Le trieur de tube aide à optimiser le flux analytique et le laboratoire a gagné en temps de rendu des analyses.

**+11,6 %**  
du nombre d'analyses





## ERGOTHÉRAPIE

Le service d'ergothérapie dispense des prestations ambulatoires et hospitalières sur les deux sites de l'HIB. En 2019, ce service qui regroupe 10 collaborateurs a réalisé 15 627 prises en charge et traitements en ergothérapie. Les patients obtiennent un rendez-vous dans les 24 heures suivant leur traumatisme.

En termes de spécialités, c'est désormais deux thérapeutes de la main certifiées SSRM qui interviennent sur les deux sites dans une équipe déjà spécialisée dans les traitements des pathologies du membre supérieur et reconnue par les services de chirurgie de la main des hôpitaux universitaires de Vaud et Fribourg.

Le service d'ergothérapie innove également cette année en proposant en complément de consultations médicales une analyse 3D de la marche afin de diminuer les douleurs chroniques d'ordre orthopédiques.

Dans la même optique et afin de soutenir le personnel soignant, des formations sur les techniques de manutention des patients ont été dispensées ainsi que des conseils d'ergonomie au poste de travail dans les services demandeurs.

Le secteur pédiatrique actif depuis 2013 au sein du service a accueilli une nouvelle collaboratrice. Ce sont désormais trois thérapeutes qui aident les enfants à développer des compétences pour affronter les difficultés du parcours scolaire et de l'environnement social.

Finalement, l'augmentation de l'activité de soins aux patients au CTR a permis à la majorité des patients âgés de développer des stratégies pour un retour à domicile en autonomie et en sécurité.

## NUTRITION

L'équipe de 5.4 EPT a fait preuve de flexibilité en passant de l'activité ambulatoire, à l'oncologie, l'EMS, la dialyse et les deux sites hospitaliers. Tout confondus, ces domaines de compétences représentent 5230 consultations diététiques effectuées auprès des patients broyards (respectivement 2006 consultations ambulatoires et 3224 hospitalières). Une centaine de rapports ont été rédigés et envoyés aux médecins externes afin de communiquer efficacement sur la prise en charge de leurs patients. Le Centre métabolique s'est également organisé pour développer la mise en place de Kit-Lean, une consultation pluridisciplinaire regroupant trois spécialistes (diététicien, médecin, APA) autour du patient sur une demi-matinée. 85 consultations Kit-Lean ont été réalisées en 2019 permettant de définir un projet commun avec le patient et de mettre en place plus efficacement les différents axes de sa prise en charge.

# 5230

consultations diététiques



## RADIOLOGIE

Au total plus de 42 235 examens ont été réalisés pour les deux sites, soit +2,7% qu'en 2018, avec +10,5% d'examen conventionnels supplémentaires sur le site d'Estavayer-le-lac. En décembre, le service de radiologie a débuté la pose de PICC Line par un de nos médecins radiologues, le Dr Mino, ainsi que par le Dr Fueter, chirurgien. L'année 2019 a aussi été marquée par les départs de plusieurs médecins radiologues, sans pour autant péjorer le bon fonctionnement du service, et par l'arrivée du Dr Bragheti.

Les remplacements ont continué dans le service de radiologie de l'Hôpital du Pays d'Enhaut, à Château d'Ëx.



## LOGISTIQUE

L'année écoulée fut bien remplie avec l'arrivée d'un nouveau directeur dynamique, M. Brian Coley, la mise en place d'une nouvelle organisation ainsi que la création d'un nouveau service : la cellule informatique. Cette cellule répond au développement et à l'évolution des systèmes d'informations sanitaires et vient rejoindre le service d'intendance, les cuisines, le service technique, le service infrastructure et biomédical ainsi que le service approvisionnement et pharmacie. 2019 a été marquée aussi par l'adjudication du bureau d'architecte pour le projet d'extension et de rénovation de notre site de Payerne. Ce projet de longue haleine, réparti sur plusieurs années, va améliorer considérablement la prise en charge des patients de la région broyarde ainsi que les conditions de travail de nos collaborateurs. Ce sera aussi un grand vecteur fédérateur car tous, collaborateurs et services, auront leur contribution face à ce grand défi.

### L'ANNÉE 2019 EN CHIFFRES

---

**80 965**

repas à l'hôpital Payerne

---

**52 048**

repas à Estvayer-le-Lac

---

**6088**interventions de dépannage  
et soutien

---

**10 964**

livraisons de consommables

---

**12 801**

livraisons de médicaments



# Communication

L'HIB a été mis sous le feu des projecteurs en 2019. Entre son 20<sup>e</sup> anniversaire, diverses innovations technologiques et autres présentations ont été couverts par les médias, donnant lieu à plus d'une cinquantaine d'articles, reportages, émissions radio ou TV sur l'HIB. 15 communiqués ont été diffusés et 5 conférences de presse organisées. Les festivités

et célébrations des 20 ans de la signature de la convention intercantonale qui a donné naissance à l'HIB, ont occupé l'année d'un bout à l'autre. Ce jubilé a été marqué par l'organisation d'un cycle de conférences publiques, la rédaction d'une plaquette historique, l'organisation d'une grande fête pour les collaborateurs, d'une soirée officielle, d'une journée portes-ouvertes couronnée de succès. Enfin, l'HIB a été à la rencontre de la population en tenant durant dix jours un stand au

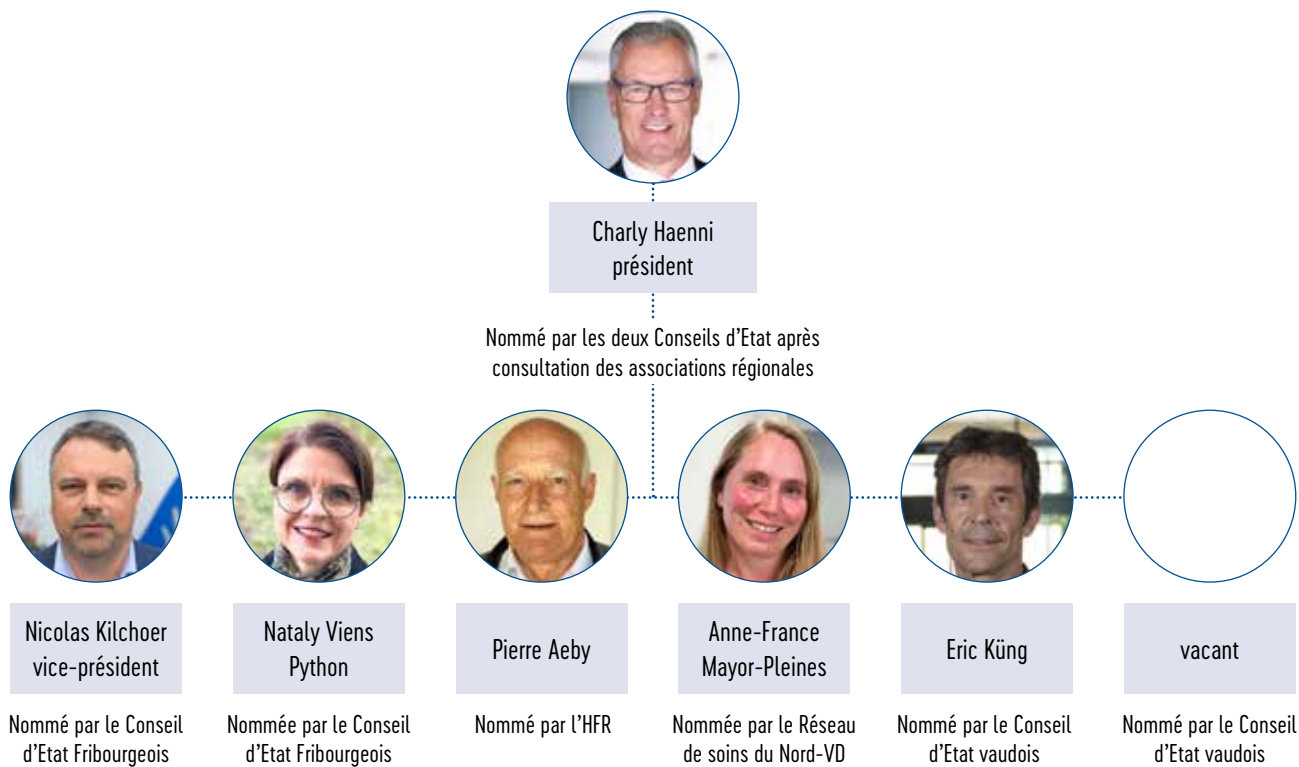
Comptoir Broyard. Il est à relever que le coût financier du 20<sup>e</sup> (110 000 frs) a été entièrement couvert par des partenaires de l'établissement. Merci à eux.



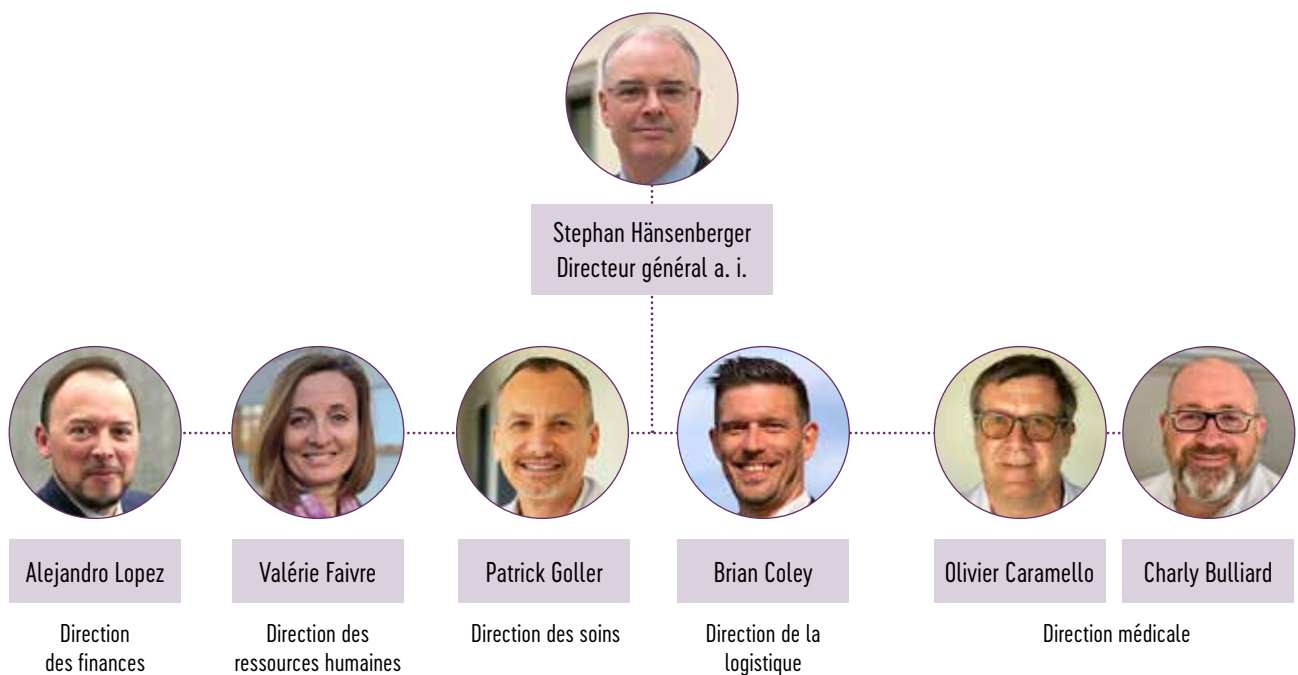
Comptoir broyard 2019

# Conseil d'Etablissement de l'HIB

Organigramme au 1<sup>er</sup> avril 2020



# Direction



## Médecins cadres de l'HIB

### DÉPARTEMENT D'ANESTHÉSIOLOGIE

Chef du département : Dr Jörg UEHLIN

Secrétariat (service de pré-hospitalisation) : 026/662.81.50

Avenue de la Colline 3 – 1530 Payerne

#### MÉDECINS-CHEFS



Dre Marie-Christine **BURKHALTER** :  
026/662.85.82 – mariechristine.burkhalter@hibroye.ch



Dr Daniel **FREYMOND** :  
026/662.85.81 – daniel.freymond@hibroye.ch



Dre Anne **GIRARDIN** :  
026/662.81.86 – anne.girardin@hibroye.ch



Dr David **HENCHOZ** :  
026/662.81.96 – david.henchoz@hibroye.ch



Dr Frank **ZEITER** : 026/662.85.96  
– frank.zeiter@hibroye.ch



Dre Karine **JULIER** :  
026/662.89.98 – karine.julier@hibroye.ch



Dr Jörg **UEHLIN** : 026/662.85.50  
– jorg.uehlin@hibroye.ch

### DÉPARTEMENT DE CHIRURGIE

Chef du département : Dr Andrew MUNDAY

#### SERVICE DE CHIRURGIE GÉNÉRALE

Chef du service : Dr Sébastien ROMY

#### MÉDECINS-CHEFS



Dr Andrew **MUNDAY**, FMH chirurgie : 026/662.83.12 – andrew.munday@hibroye.ch  
Secrétariat : 026/662.81.41 – consultation.munday@hibroye.ch  
Avenue de la Colline 3 – 1530 Payerne



Dr Timothée **FUETER**, FMH chirurgie : 026/662.81.43 – timothee.fueter@hibroye.ch  
Secrétariat : 026/662.85.16 – consultation.fueter@hibroye.ch  
Avenue de la Colline 3 – 1530 Payerne



Dr Sébastien **ROMY**, FMH chirurgie : 026/662.83.13 – sebastien.romy@hibroye.ch  
Secrétariat : 026/662.83.14 – consultation.romy@hibroye.ch  
Avenue de la Colline 3 – 1530 Payerne

#### UROLOGIE



Dr Rodolfo **BURRUNI**, FMH urologie : 026/662.85.29 – rodolfo.burruni@hibroye.ch  
Secrétariat : 026/662.85.10 – consultation.burruni@hibroye.ch  
Avenue de la Colline 3 – 1530 Payerne



## Médecins cadres de l'HIB

### SERVICE D'ORTHOPÉDIE-TRAUMATOLOGIE

Chef du service : Dr Olivier CARMELLO

#### MÉDECINS-CHEFS



Dr Olivier **CARMELLO**, FMH chirurgie orthopédique : 026/662.85.14 olivier.carmello@hibroye.ch  
Secrétariat : 026/662.85.16 – consultation.carmello@hibroye.ch  
Avenue de la Colline 3 – 1530 Payerne



Dr Antoine **EUDIER**, FMH chirurgie orthopédique : 026/662.83.43 – antoine.eudier@hibroye.ch  
Secrétariat : 026/662.89.03 – consultation.eudier@hibroye.ch  
Avenue de la Colline 3 – 1530 Payerne



Dr Mouas **JAMMAL**, FMH chirurgie orthopédique : 026/664 71 33 – mouas.jammal@hibroye.ch  
Secrétariat : 026/664 71 43 – consultation.jammal@hibroye.ch  
Rue de la Rochette – 1470 Estavayer-le-Lac

### DÉPARTEMENT DE MÉDECINE

Chef du département : Dr David CHABANEL

#### MÉDECINS-CHEFS



Dr Luc **BURDET**, FMH pneumologie, médecine intensive et médecine interne : 026/662.85.90 – luc.burdet@hibroye.ch  
Secrétariat : 026/662.85.91 – consultation.burdet@hibroye.ch  
Avenue de la Colline 3 – 1530 Payerne



Dr David **CHABANEL**, FMH médecine intensive et médecine interne : 026/662.85.12 – david.chabanel@hibroye.ch  
Secrétariat : 026/662.85.13 – consultation.chabanel@hibroye.ch  
Avenue de la Colline 3 – 1530 Payerne

### CENTRE DE SOINS ET DE RÉADAPTATION [SITE D'ESTAVAYER-LE-LAC]

Chef du CSR : Dr Charly BULLIARD

Centre du métabolisme : Dr Frédéric TACHE

#### MÉDECINS-CHEFS



Dr Charly **BULLIARD**, FMH endocrinologie, diabétologie et médecine interne : 026/664.71.44 – charly.bulliard@hibroye.ch  
Secrétariat : 026/664.71.46 – consultation.bulliard@hibroye.ch  
Rue de la Rochette – 470 Estavayer-le-Lac



Dr Frédéric **TACHE**, FMH réadaptation et médecine interne : 026/664.71.24 frederic.tache@hibroye.ch  
Secrétariat : 026/664.71.26 – consultation.tache@hibroye.ch  
Rue de la Rochette – 1470 Estavayer-le-Lac



Dre Mélanie **FRACHEBOUD-FAUCHERRE**, FMH rhumatologie et médecine interne : 026/664.71.21 – melanie.fracheboudfaucherre@hibroye.ch  
Secrétariat : 026/664.71.29 – consultation.fracheboud@hibroye.ch – Rue de la Rochette 1470 Estavayer-le-Lac



Dre Cindi Chantal **SMITH**, FMH gériatrie et médecine interne générale : 026/664.71.14 – cindichantal.smith@hibroye.ch  
Secrétariat : 026/664.71.52 – consultation.smith@hibroye.ch  
Rue de la Rochette – 1470 Estavayer-le-Lac

## Médecins cadres de l'HIB

### CENTRE DE SOINS ET DE RÉADAPTATION (SUITE)



Dr Valérie **STOLT STEIGER**, FMH cardiologie et médecine interne : 026/662.86.71 – valerie.stolt@hibroye.ch  
Secrétariat : 026/662.86.72 – consultation.stolt@hibroye.ch  
Avenue de La Colline 3 – 1530 Payerne



Dr Xavier **DEGALLIER**, FMH médecine générale : 026/664.71.47 – x.degallier@hibroye.ch  
Secrétariat : 026/664.71.48 – consultation.degallier@hibroye.ch  
Rue de la Rochette – 1470 Estavayer-le-Lac

### MÉDECINS-ADJOINTS



Dr Andrea **ORECCHIO**, FMH endocrinologie et diabétologie : 026/664.71.15 – andrea.orecchio@hibroye.ch  
Secrétariat : 026/664.71.23 – consultation.orecchio@hibroye.ch  
Rue de la Rochette – 1470 Estavayer-le-Lac



Dr Luc **TAPPY**, FMH endocrinologie, diabétologie et obésité, métabolisme : 021/692.55.00 – luc.tappy@hibroye.ch  
Rue de la Rochette – 1470 Estavayer-le-Lac

### DÉPARTEMENT DE RADIOLOGIE

**Chef du département : Dr Bryan O'Callaghan**

Secrétariat (radiologie conventionnelle) : 026/662.85.38  
Avenue de La Colline 3 – 1530 Payerne  
Secrétariat (ct-irm) : 026/662.86.51  
Avenue de La Colline 3 – 1530 Payerne

### MÉDECINS-CHEFS



Dr Bryan **O'CALLAGHAN** : 026/662.86.90 – bryan.ocallaghan@hibroye.ch



Dr Antonio **BRAGHETTI** : 026/662.86.93 – antonio.braghetti@hibroye.ch



Dr Yannick **LEBRETON** : 026/662.86.98 – yannick.lebreton@hibroye.ch



Dr Vincent **MINO** : 026/662.86.92  
vincent.mino@hibroye.ch

### SERVICE DE GYNÉCOLOGIE-OBSTÉTRIQUE

**Chef du service : Dr Jacques Saillen**

### MÉDECINS-CHEFS



Dr Jacques **SAILLEN**, FMH gynécologie-obstétrique : 026/662.89.66 – jacques.saillen@hibroye.ch  
cabinet médical : 021/905.48.88  
Avenue de Préville 1A – 1510 Moudon



Dr Armide **BISCHOFBERGER SAPIN**, FMH gynécologie-obstétrique  
armide.bischofberger@hibroye.ch  
cabinet médical : 026/660.78.14  
Rue des Terreaux 5 – 1530 Payerne

## Médecins cadres de l'HIB

### SERVICE DE GYNÉCOLOGIE-OBSTÉTRIQUE (SUITE)



Dr Maria **ARANA DIAZ**, FMH gynécologie-obstétrique : 026/662.83.41 maria.arana-diaz@hibroye.ch cabinet médical : 026/662.83.42 – consultation.aranadiaz@hibroye.ch Avenue de la Colline 3 – 1530 Payerne



Dr Arnaud **TOUSSAINT**, FMH gynécologie-obstétrique : 026/662.83.47 arnaud.toussaint@hibroye.ch Secrétariat – consultation. toussaint@hibroye.ch 026/662.83.42 – Consultations Payerne 026/664.71.51 – Consultations Estavayer-le-Lac Avenue de la Colline 3 – 1530 Payerne



Dr Resmije **CAMAJ**, FMH gynécologie-obstétrique : 026/662.83.03 – resmije.camaj@hibroye.ch cabinet médical : 026/662.83.01 consultation.camaj@hibroye.ch Avenue de la Colline 3 – 1530 Payerne

### SERVICE DE PÉDIATRIE

**Chefs du service : Dr Charly BULLIARD et Dr Yvan FOURNIER**

#### MÉDECINS-CHEFS



Dr Emmanuel **PYTHOUD**, FMH pédiatrie – emmanuel.pythoud@hibroye.ch cabinet médical : 026/660.36.36 Rue de la Gare 49 – 1530 Payerne



Dr Anastasia **GIANNAKOURA**, FMH pédiatrie : 026/662.83.33 anastasia.giannakoura@hibroye.ch Secrétariat : 026/662.83.21 – consultation.giannakoura@hibroye.ch Avenue de la Colline 3 – 1530 Payerne



Dr Estefania **PEREZ GONZALEZ**, FMH pédiatrie : 026/662.83.74 – estefania.perez@hibroye.ch Secrétariat : 026/662.83.21 – consultation.perez@hibroye.ch Avenue de la Colline 3 – 1530 Payerne



Dr Mascha **ROCHAT**, FMH pédiatrie : 026/662.83.20 – mascha.rochat@hibroye.ch Secrétariat : 026/662.83.21 – consultation.rochat@hibroye.ch Avenue de la Colline 3 – 1530 Payerne

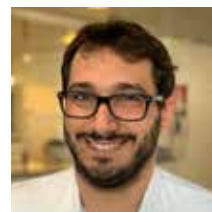
### SERVICE DES URGENCES

**Chef du service : Dr Yvan FOURNIER**

#### MÉDECINS-CHEFS



Dr Yvan **FOURNIER**, FMH médecine interne et médecine d'urgence SSMUS : 026/662.86.66 yvan.fournier@hibroye.ch Avenue de la Colline 3 – 1530 Payerne



Dr David **SANTOS**, FMH médecine interne et médecine d'urgence SSMUS : 026/662.86.67 david.santos@hibroye.ch Avenue de la Colline 3 – 1530 Payerne

#### MÉDECINS-ADJOINTS



Dr Michel **GOLAY** : 026/662.89.23 michel.golay@hibroye.ch Avenue de la Colline 3 – 1530 Payerne



Dr Ulrich **LANDES** : 026/662.89.25 – ulrich.landes@hibroye.ch Avenue de la Colline 3 – 1530 Payerne



# Médecins agréés et consultants de l'HIB

## Médecins agréés

### CARDIOLOGIE

Dr Alexandre **MEILTZ**, spécialiste FMH en cardiologie et médecin interne à Estavayer-le-Lac

Secrétariat HIB (service pré-hospitalisation)  
026/662.81.50 – alexandre.meiltz@hibroye.ch  
Avenue de la Colline 3 – 1530 Payerne  
Cabinet médical  
026/663.90.20 – alexandre.meiltz@hin.ch  
Avenue de la Gare 111 – 1470 Estavayer-le-Lac

Dr Denis **GRAF**, spécialiste FMH en cardiologie, médecin-adjoint au HFR, Fribourg  
026/306.20.50 – denis.graf@h-fr.ch  
HFR – Ch. des Pensionnats 2-6 – 1708 Fribourg

Dre Margherita **VONA**, spécialiste FMH en cardiologie, médecin-adjointe au HFR, Billens  
026/651.76.34 – margherita.vona@h-fr.ch  
HFR Billens – Route de l'Hôpital 1 – 1681 Billens

### CHIRURGIE GÉNÉRALE ET VISCÉRALE

Dr Jean-Marie **MICHEL**, spécialiste FMH en chirurgie viscérale et générale, Fribourg  
Cabinet médical  
026/429.99.60 – jmmichel@cliniquegenerale.ch  
Route de Bertigny 34 – CP 153 – 1709 Fribourg

### CHIRURGIE DENTAIRE

Dr Claude **CROTTAZ**, médecin-dentiste à Payerne  
Cabinet médical  
026/351.10.51 – c.crottaz@cmdp.ch  
Rue des Terreaux 3 – 1530 Payerne

Dr Cyril **ZULAUFF**, médecin-dentiste à Payerne  
Cabinet médical  
026/351.10.51 – c.zulauff@cmdp.ch  
Rue des Terreaux 3 – 1530 Payerne

Dr Vincent **FLEUTI**, médecin-dentiste à Payerne  
Cabinet médical  
026/660.88.44 – vfleuti@witecom.ch  
Place de la Concorde 9 – 1530 Payerne

### CHIRURGIE MAXILLO-FACIALE ET STOMATOLOGIE

Dr Raül **VERDEJA**, spécialiste FMH en chirurgie maxillo-faciale à Fribourg  
Cabinet médical  
026/321.20.87 – raulverdeja@verdeja.ch – rverdeja@cliniquegenerale.ch  
Grand-Place 16 – 1700 Fribourg

### CHIRURGIE DE LA MAIN ET CHIRURGIE PLASTIQUE ET RECONSTRUCTIVE

Dre Laure Emilie **REY**, spécialiste FMH en chirurgie de la main et en chirurgie plastique et reconstructive  
026 / 662 81 97 – consultation.rey@hibroye.ch  
Av. de la Colline 3 – 1530 Payerne

### CHIRURGIE PLASTIQUE ET RECONSTRUCTIVE

Dr Nicolas **CHAMI**, spécialiste FMH en chirurgie plastique et reconstructive à Pully  
Cabinet médical  
021/728.40.50 – dr.nchami@gmail.com  
Rue du Midi 12 – 1003 Lausanne

Dre Helen **AGHAHOSSEINI**, spécialiste FMH en chirurgie plastique et reconstructive à Lausanne  
Cabinet médical  
021/323.66.66 – office@chirurgieesthetique.ch  
Avenue de la Dôle 17 – 1005 Lausanne

### GASTRO-ENTÉROLOGIE

Dr Philippe **STADLER**, spécialiste FMH en gastro-entérologie et médecine interne à Payerne et au HFR  
Secrétariat HIB (service pré-hospitalisation)  
026/662.81.50 – philippe.stadler@hibroye.ch  
Cabinet médical  
026/660.86.19 – philippe.stadler@bluewin.ch  
Avenue de la Promenade 4 – 1530 Payerne  
Secrétariat HFR  
026/306.22.20 – philippe.stadler@h-fr.ch  
HFR – Chemin des Pensionnats 2-6 – 1708 Fribourg

## Médecins agréés et consultants de l'HIB

### GYNÉCOLOGIE-OBSTÉTRIQUE

Dr Bertrand **SAPIN**, spécialiste FMH en gynécologie-obstétrique à Payerne

Cabinet médical

026/660.78.14 – bertrand.sapin@hibroye.ch

Rue des Terreaux 5 – 1530 Payerne

Dr Alain **SCHREYER**, spécialiste FMH en gynécologie-obstétrique à Payerne

Cabinet médical

026/660.43.11 – alain.schreyer@hibroye.ch

Avenue de la Promenade 4 – 1530 Payerne

### NÉPHROLOGIE

Dr Olivier **PHAN**, spécialiste FMH en médecine interne et néphrologie, centre de dialyse HIB et CHUV

Secrétariat HIB

026/662.86.94 (direct) – 026/662.85.45 – olivier.phan@hibroye.ch

Avenue de la Colline 3 – 1530 Payerne

### ONCO-HÉMATOLOGIE

Prof. Dr Daniel **BETTICHER**, spécialiste FMH en onco-hématologie à l'HFR, site de Fribourg

Secrétariat HFR

026/306.20.10 – daniel.betticher@h-fr.ch

HFR – Chemin des Pensionnats 2-6 – 1708 Fribourg

Dre Mihaela **PRECUP**, spécialiste FMH en médecine interne générale et en oncologie médicale à l'HFR, site de Fribourg

Secrétariat HFR

026/306.22.60 – mihaela.precup@h-fr.ch

HFR – Chemin des Pensionnats 2-6 – 1708 Fribourg

Unité d'oncologie à l'HIB

026/662.82.58 – Avenue de la Colline 3 – 1530 Payerne

Dre Rahel **ODERMATT**, spécialiste FMH en médecine interne générale et en oncologie médicale à l'HFR, site de Fribourg

Secrétariat HFR

026/306.22.60 – rahel.odermatt@h-fr.ch

HFR – Chemin des Pensionnats 2-6 – 1708 Fribourg

Unité d'oncologie à l'HIB

026/662.82.58 – Avenue de la Colline 3 – 1530 Payerne

### OPHTALMOLOGIE CHIRURGICALE

Dr Philippe de **GOTTRAU**, spécialiste FMH en ophtalmologie à l'HFR, site de Fribourg

Secrétariat HFR

026/306.16.06 – philippe.degottrau@h-fr.ch

HFR – Chemin des Pensionnats 2-6 – 1708 Fribourg

### OTO-RHINO-LARYNGOLOGIE

Dr Florian **BARRAS**, spécialiste FMH en ORL à Payerne

Cabinet médical

026/660.13.13 – Rue du Temple 19 – 1530 Payerne

Dr Christos **IKONOMIDIS**, spécialiste en ORL à Payerne

Cabinet médical

026/662.18.50 – Av. de la Promenade 4 – 1530 Payerne

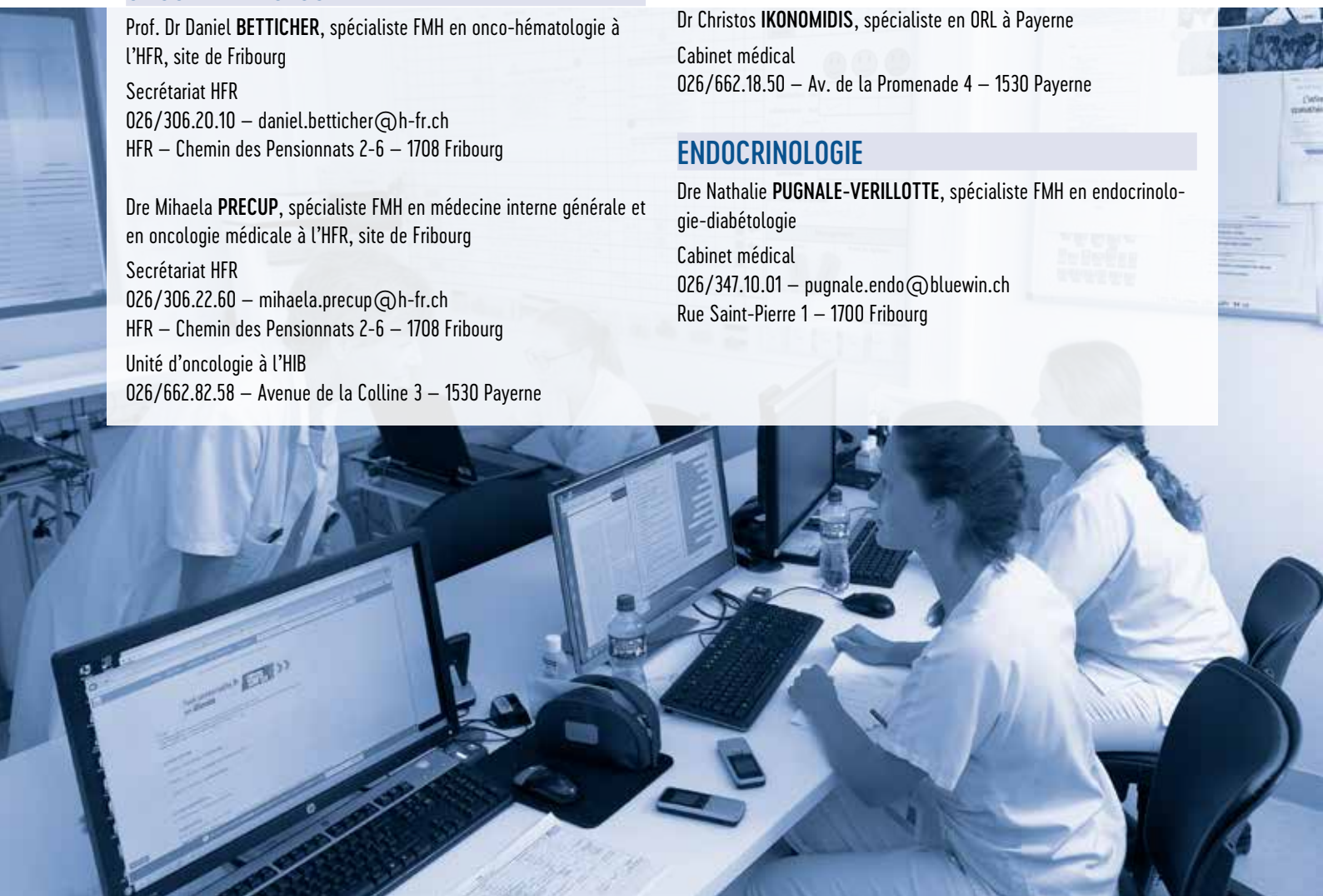
### ENDOCRINOLOGIE

Dre Nathalie **PUGNALE-VERILLOTTE**, spécialiste FMH en endocrinologie-diabétologie

Cabinet médical

026/347.10.01 – pugnale.endo@bluewin.ch

Rue Saint-Pierre 1 – 1700 Fribourg



## Médecins agréés et consultants de l'HIB

### UROLOGIE

Dr Laurence **BASTIEN-POURNARAS**, spécialiste en FMH en urologie à Lausanne

Cabinet médical

021/614.60.70 – laurence.bastien@ehnv.ch

Chemin Pré-Fleuri 6 – 1006 Lausanne

Dr Vincent **MERZ**, spécialiste en FMH en urologie à Lausanne

Secretariat HIB

026/662.85.10

Cabinet médical

021/614.60.70 – cabmemo@beckpoint.ch

Chemin Pré-Fleuri 6 – 1006 Lausanne

## Médecins consultants

### INFECTIOLOGIE

Dr Christian **CHUARD**, spécialiste FMH en médecine interne et infectiologie à l'HFR, site de Fribourg

Consultation au HFR

026/306.24.70 – chuarc@h-fr.ch

HFR – Chemin des Pensionnats 2-6 -1708 Fribourg

### NÉPHROLOGIE

Dr Georges **HALABI**, néphrologue FMH, eHnv-site d'Yverdon-les-Bains

Consultation eHnv

024/424.49.26 – georges.halabi@ehnv.ch

Rue d'Entremonts 11 – 1400 Yverdon-les-Bains

### NEUROLOGIE

Dr Martin **CORBOZ**, spécialiste FMH en neurologie à Payerne

Cabinet médical

026/660.86.10 – Avenue de la Promenade 4 – 1530 Payerne

### OPHTALMOLOGIE MÉDICALE

Dr Elie **PITCHON**, spécialiste FMH en ophtalmologie à Payerne

Cabinet médical

026/660.36.70 – epitchon@gmail.com

Rue de Lausanne 9 – 1530 Payerne

### PÉDOPSYCHIATRIE

Service psychiatrique de l'enfant et de l'adolescent (SPEA), secteur psychiatrique Nord à Yverdon-les-Bains

SPEA

021/314.50.60 – spea.yverdon@hospvd.ch

Route de la Brinaz 13 – 1442 Montagny-près-Yverdon





# Rapport des ressources humaines

En 2019, le service des ressources humaines a souhaité faire un pas de plus dans la démarche « zéro papier ». En effet, en addition au projet de dématérialisation du dossier du collaborateur, qui devrait se terminer en 2020, l'HIB est passé à l'envoi des fiches de salaires via e-mail sécurisé. En plus de favoriser l'écologie, ceci permet aussi aux collaborateurs d'accéder, en tout temps, aux documents depuis leur domicile.



## L'ANNÉE 2019 EN CHIFFRES

624

EPT moyen annuel

818

collaborateurs au 31.12.2019

7,67%

d'absentéisme

14,49%

taux de rotation du personnel

2519

postulations

26 610

heures de formation des collaborateurs

212

stagiaires

21

apprentis

33

nationalités

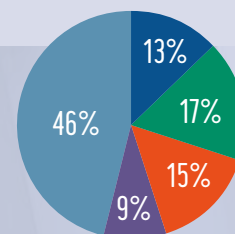
69 340 366

Masse salariale

(inclus charges sociales employeur)

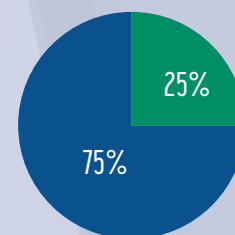
→ 4,58% d'augmentation par rapport à 2018

### Répartition des EPT par secteur



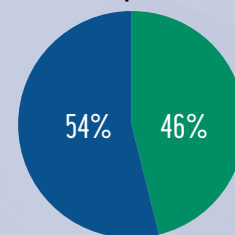
- Personnel soignant
- Personnel administratif
- Personnel logistique
- Corps médical
- Personnel médico-technique

### Genre



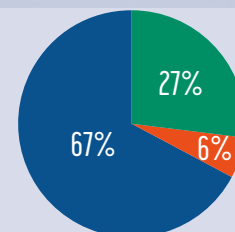
- Femmes
- Hommes

### Occupation



- Temps plein
- Temps partiel

### Nationalités



- Suisse
- UE
- Hors UE

## Message du directeur financier

L'année 2019 aura bel et bien été une année charnière dans la vie de l'institution, puisqu'elle a été marquée par la célébration du 20<sup>e</sup> anniversaire de la fusion des hôpitaux de Payerne et d'Estavayer-le-Lac, la présentation au public du projet architectural du nouvel hôpital qui constitue un des enjeux majeurs de la stratégie de l'Hôpital Intercantonal de la Broye et, en parallèle, la réorganisation managériale de l'ensemble des membres de la direction.

Après cette année mouvementée et la réorganisation managériale qui s'est poursuivie début 2020, l'atmosphère de travail a évolué, donnant un nouvel élan aux changements.

Les états financiers 2019 présentent un résultat d'exercice déficitaire de 1,8 millions de francs. Un résultat en dessous du budget qui prévoyait un déficit de 470 000 francs. Plusieurs ajustements liés aux exercices antérieurs expliquent cet écart. Cependant, cette situation mobilise toute la direction, le Conseil d'Établissement et l'ensemble des collaborateurs afin de mettre en place des solutions durables pour assurer la pérennité financière de l'HIB.

Ce qui doit rester dans les esprits, c'est que les collaboratrices et collaborateurs de l'HIB mettent tout en œuvre pour proposer à la population de la Broye Valdo-Fribourgeoise la meilleure prise en charge possible et les 42 730 journées d'hospitalisation (+6%) montrent bien que la confiance des patientes et patients est toujours au rendez-vous.

### DU POINT DE VUE FINANCIER

L'activité de soins aigus est restée stable en nombre de sorties (5 376 cas vs 5 405 en 2018) avec une lourdeur des cas en augmentation de 2,8% par rapport à 2018. La durée de séjour a augmenté à 5,3 jours en 2019 contre 5,0 jours en 2018.

L'activité de réadaptation a connu une forte augmentation de 16,0% en nombre de sorties. La durée de séjour a également baissé de -7,0% à 19 jours en 2019. Le nombre de patients en attente de place EMS et qui ont occupé des lits de réadaptation reste élevé et freine le plein développement de ce secteur d'activité.

La stabilité des soins aigus et la progression de l'activité de réadaptation ne se traduit pas en augmentation des recettes stationnaires compte tenu du système actuel de financement hospitalier. En effet, le contrat de prestation pour les missions A+B prévoit une participation cantonale calculée sur la base de l'activité N-2. De ce fait, le financement cantonal inclus dans les taxes d'hospitalisation ne reflète pas le volume d'activité correspondant à la période mais à celui de N-2. Un modèle de financement basé sur l'activité N aurait représenté des recettes supplémentaires de 1 418 000 francs pour 2019 et de 1 412 000 francs pour 2018.

Au niveau de l'activité ambulatoire, l'augmentation des recettes de 1% a été freinée par plusieurs ajustements liés aux exercices antérieurs, notamment des ajustements du risque ducroire et extournes de provi-

sions facturation 2018, venant péjorer la lecture de la situation réelle des recettes ambulatoires qui ont, en réalité, progressé de 5% par rapport à 2018. La fréquentation globale augmente moins rapidement que les années antérieures mais représente tout de même 1.3% de plus qu'en 2018.

Au total, les produits d'exploitation progressent de 1.2% pour s'établir à 101.2 millions de francs (2018 : 100 millions de francs).

Les charges d'exploitation ont augmenté pour s'établir à 99,2 millions de francs (2018 : 96,9 millions de francs). L'augmentation de 2,4% est principalement en lien avec les charges totales de personnel qui ont augmenté de 3 millions de francs (+4,6%) par rapport à 2018 et dépasse le budget de +2% qui anticipait une augmentation importante d'activité et les dotations correspondantes dans certains services. A noter que les charges de personnel comprennent des charges de restructuration ainsi que des ressources qui ont été requises pour développer les projets institutionnels de gériatrie et l'ouverture de l'antenne de Moudon.

Le total du bilan a augmenté de 2,3 millions pour s'établir à 56,8 millions de francs et le capital propre a diminué de 1,2 millions à 15,0 millions de francs. Ce recul porte la part des fonds propres à 26,4% (2018 : 29,8%). La trésorerie reste un sujet de préoccupation pour la réalisation des travaux d'agrandissement et de rénovation.

L'attention du lecteur doit également être portée sur les événements postérieurs à la date du bilan et le niveau d'incertitude que fait peser la crise du Covid sur l'établissement. Ne connaissant pas encore l'ensemble des mesures qui seront prises pour compenser les pertes de chiffre d'affaires et des surcoûts, il est difficile à ce stade de mesurer les conséquences économiques de cette situation inédite.

Du terrain aux instances dirigeantes, nous devons nous concentrer sur la qualité de nos prestations et sur la recherche de mesures d'économie qui sont indispensables au regard des exigences fédérales et cantonales.

Alejandro Lopez





## Chiffres clés 2019

	2018	2019	Ecart %
Journées d'hospitalisation (selon la date de sortie)	40 394	42 730	6%
Nombre de lits	152	152	0%
Cas sortis en soins aigus	5 405	5 376	-1%
Cas sortis en réadaptation	669	778	16%
DMS en soins aigus	5.0	5.3	5%
DMS en réadaptation	20.5	19.0	-7%
Naissances	612	589	-4%
Interventions bloc opératoire*	3 044	3 129	3%
– dont urgence	562	651	16%
– dont ambulatoire	1 716	1 758	2%
Examens de radiologie	41 137	42 235	3%
Analyses de laboratoire*	1 126 355	1 256 900	12%
Nombre de visites en physiothérapie	37 814	38 550	2%
Nombre de visites en ergothérapie	14 169	14 559	3%
Nombre de visites Oncologie	3 519	3 616	3%
– Consultation	1 822	2 062	13%
– Chimiothérapie	1 697	1 554	-8%
Nombre de visites Dialyse	4 669	4 547	-3%
Missions SMUR*	486	446	-8%
Urgences + policlinique	39 784	41 568	4%

\* changement de méthode de calcul et de source de données



## Compte de résultat 2019

	2019	2018	Variation en Frs
<b>Produits d'exploitation</b>	<b>101 252 735</b>	<b>100 017 150</b>	<b>1 235 585</b>
<b>Charges d'exploitation</b>	<b>-99 248 859</b>	<b>-96 899 337</b>	<b>-2 349 522</b>
<b>RÉSULTAT D'EXPLOITATION AVANT AMORTISSEMENTS ET INTÉRÊTS</b>	<b>2 003 877</b>	<b>3 117 813</b>	<b>-1 113 937</b>
Amortissements sur immobilisations corporelles	-3 272 867	-2 956 115	-316 752
<b>RÉSULTAT D'EXPLOITATION AVANT INTÉRÊTS</b>	<b>-1 268 990</b>	<b>161 698</b>	<b>-1 430 689</b>
Résultat financier	-24 753	-347 548	322 796
<b>RÉSULTAT D'EXPLOITATION AVANT FDS AFFECTÉS ET HORS EXPLOIT.</b>	<b>-1 293 743</b>	<b>-185 850</b>	<b>-1 107 893</b>
Résultat des fonds affectés	26 165	3 270	22 895
Résultat hors exploitation	-2 321	-9 369	7 048
<b>RÉSULTAT</b>	<b>-1 269 899</b>	<b>-191 950</b>	<b>-1 077 950</b>
Attribution aux fonds libres	-572 989	-544 503	-28 486
<b>RÉSULTAT APRÈS VARIATION DES FOND LIBRES</b>	<b>-1 842 888</b>	<b>-736 452</b>	<b>-1 106 436</b>

## Bilan au 31.12.2019

ACTIF	31.12.2019	31.12.2018	Passif	31.12.2019	31.12.2018
<b>Actif circulant</b>	<b>34 488 809</b>	<b>33 816 039</b>	<b>Capitaux étrangers à court terme</b>	<b>39 553 874</b>	<b>35 220 425</b>
Trésorerie	2 439 464	141 657	Dettes résultant de l'achat de biens et de prestations de service	7 012 955	9 863 317
Créances résultant de la vente de prestations de services	28 281 787	26 811 232	Dettes financières à court terme	25 496 438	18 118 791
Autres créances à court terme	121 576	593 236	Autres dettes à court terme	3 740 876	4 649 632
Stocks et prestations de services non facturées	2 994 572	2 556 031	Passifs de régularisation	3 303 605	2 588 686
Actifs de régularisation	651 410	3 713 883	<b>Capitaux étrangers à long terme</b>	<b>2 307 487</b>	<b>3 035 119</b>
<b>Actif immobilisé</b>	<b>22 370 439</b>	<b>20 707 290</b>	Dettes financières à long terme	918 413	1 410 880
Immobilisations financières	10 875	11 075	Autres dettes à long terme	655 462	780 462
Immobilisations corporelles	22 359 564	20 696 215	Provisions à long terme	186 000	270 000
			Fonds affectés	547 611	573 776
			<b>Capitaux propres</b>	<b>14 997 885</b>	<b>16 267 784</b>
			Réserves provenant de bénéfices	6 398 656	8 241 545
			Réserves réglementaires libres	8 369 531	7 796 541
			Autres fonds libres	229 698	229 698
<b>Total de l'actif</b>	<b>56 859 247</b>	<b>54 523 328</b>	<b>Total du passif</b>	<b>56 859 247</b>	<b>54 523 328</b>



Ernst & Young SA  
Avenue de la Gare 39a  
Case postale  
CH-1002 Lausanne

Téléphone: +41 58 286 51 11  
Téléfax: +41 58 286 51 01  
www.ey.com/ch

Au Conseil d'Etat du canton de Vaud,  
au Conseil d'Etat du canton de Fribourg,  
au Conseil d'Établissement de

**Hôpital intercantonal de la Broye, Payerne**

Lausanne, le 11 mai 2020

## Rapport de l'organe de révision sur les comptes annuels

En notre qualité d'organe de révision, nous avons effectué l'audit des comptes annuels ci-joints de l'Hôpital intercantonal de la Broye, comprenant le bilan, le compte de résultat, le tableau de flux de trésorerie, le tableau de variation des fonds propres, l'annexe et les notes explicatives pour l'exercice arrêté au 31 décembre 2019.

### Responsabilité du Conseil d'administration

La responsabilité de l'établissement des comptes annuels, conformément aux Swiss GAAP RPC et à la convention intercantonale sur l'Hôpital intercantonal de la Broye, Vaud-Fribourg du 21 août 2013 incombe au Conseil d'établissement. Cette responsabilité comprend la conception, la mise en place et le maintien d'un système de contrôle interne relatif à l'établissement des comptes annuels afin que ceux-ci ne contiennent pas d'anomalies significatives, que celles-ci résultent de fraudes ou d'erreurs. En outre, le Conseil d'établissement est responsable du choix et de l'application de méthodes comptables appropriées, ainsi que des estimations comptables adéquates.

### Responsabilité de l'organe de révision

Notre responsabilité consiste, sur la base de notre audit, à exprimer une opinion sur les comptes annuels. Nous avons effectué notre audit conformément à la loi suisse et aux Normes d'audit suisses. Ces normes requièrent de planifier et réaliser l'audit pour obtenir une assurance raisonnable que les comptes annuels ne contiennent pas d'anomalies significatives.

Un audit inclut la mise en œuvre de procédures d'audit en vue de recueillir des éléments probants concernant les valeurs et les informations fournies dans les comptes annuels. Le choix des procédures d'audit relève du jugement de l'auditeur, de même que l'évaluation des risques que les comptes annuels puissent contenir des anomalies significatives, que celles-ci résultent de fraudes ou d'erreurs. Lors de l'évaluation de ces risques, l'auditeur prend en compte le système de contrôle interne relatif à l'établissement des comptes annuels, pour définir les procédures d'audit adaptées aux circonstances, et non pas dans le but d'exprimer une opinion sur l'efficacité de celui-ci. Un audit comprend, en outre, une évaluation de l'adéquation des méthodes comptables appliquées, du caractère plausible des estimations comptables effectuées ainsi qu'une appréciation de la présentation des comptes annuels dans leur ensemble. Nous estimons que les éléments probants recueillis constituent une base suffisante et adéquate pour fonder notre opinion d'audit.



2

**Opinion d'audit**

Selon notre appréciation, les comptes annuels pour l'exercice arrêté au 31 décembre 2019 donnent une image fidèle du patrimoine, de la situation financière et des résultats, en conformité avec les Swiss GAAP RPC, et sont conformes à la convention intercantonale sur l'Hôpital intercantonal de la Broye, Vaud-Fribourg du 21 août 2013.

**Rapport sur d'autres dispositions légales**

Nous attestons que nous remplissons les exigences légales d'agrément conformément à la loi sur la surveillance de la révision (LSR) et d'indépendance (art. 728 CO) et qu'il n'existe aucun fait incompatible avec notre indépendance.

Conformément à l'article 728a al. 1 chiffre 3 CO et à la Norme d'audit suisse 890, nous attestons qu'il existe un système de contrôle interne relatif à l'établissement des comptes annuels, défini selon les prescriptions du Conseil d'établissement.

Nous recommandons d'approuver les comptes annuels qui vous sont soumis.

Ernst & Young SA



Karine Badertscher  
Chamoso (Qualified  
Signature)

Experte-réviser agréée  
(Réviser responsable)



Ebru Ac  
(Qualified  
Signature)

Experte-réviser agréée

**Annexe**

- Comptes annuels (bilan, compte de résultat, tableau de flux de trésorerie, tableau de variation des fonds propres, annexe et notes explicatives)